

**SKONSOLIDOWANY SKRÓCONY RAPORT KWARTALNY  
GRUPY KAPITAŁOWEJ BORYSZEW  
ZA I KWARTAŁ 2013 ROKU**



**15 maja 2013 roku**



## **SPIS TREŚCI**

Strona

### **SKRÓCONY SKONSOLIDOWANY RAPORT KWARTALNY GRUPY KAPITAŁOWEJ BORYSZEW**

<b>WYBRANE DANE FINANSOWE.....</b>	<b>3</b>
<b>SKONSOLIDOWANE SPRAWOZDANIE Z CAŁKOWITYCH DOCHDÓW.....</b>	<b>4</b>
<b>SKONSOLIDOWANE SPRAWOZDANIE Z SYTUACJI FINANSOWEJ.....</b>	<b>7</b>
<b>SKONSOLIDOWANE SPRAWOZDANIE Z PRZEPŁYWÓW PIENIĘŻNYCH.....</b>	<b>9</b>
<b>SPRAWOZDANIE ZE ZMIAN W KAPITALE WŁASNYM.....</b>	<b>10</b>

### **SKRÓCONY RAPORT KWARTALNY BORYSZEW S.A.**

<b>WYBRANE DANE FINANSOWE.....</b>	<b>41</b>
<b>SPRAWOZDANIE Z CAŁKOWITYCH DOCHODÓW .....</b>	<b>42</b>
<b>SPRAWOZDANIE Z SYTUACJI FINANSOWEJ.....</b>	<b>43</b>
<b>SPRAWOZDANIE Z PRZEPŁYWÓW PIENIĘŻNYCH .....</b>	<b>45</b>
<b>SPRAWOZDANIE ZE ZMIAN W KAPITALE WŁASNYM.....</b>	<b>46</b>
<b>SEGMENTY OPERACYJNE .....</b>	<b>47</b>



## WYBRANE DANE FINANSOWE

	w tys. zł		w tys. EURO	
	01.01.2013 - 31.03. 2013	01.01.2012 - 31.03. 2012	01.01.2013 - 31.03. 2013	01.01.2012 - 31.03. 2012
<b>dane dotyczące skonsolidowanego skróconego sprawozdania finansowego</b>				
Przychody ze sprzedaży z działalności kontynuowanej	1 211 827	1 257 963	290 341	301 309
Zysk na działalności operacyjnej	28 333	61 636	6 788	14 763
Zysk brutto przed opodatkowaniem	20 214	45 323	4 843	10 856
Zysk netto z działalności kontynuowanej	19 644	41 293	4 707	9 891
Zysk netto z działalności kontynuowanej i zaniechanej	16 630	39 518	3 984	9 465
Przepływy pieniężne netto z działalności operacyjnej	-21 729	-9 130	-5 206	-2 187
Przepływy pieniężne netto z działalności inwestycyjnej	-31 746	-25 327	-7 606	-6 066
Przepływy pieniężne netto z działalności finansowej	45 845	29 321	10 984	7 023
Przepływy pieniężne netto, razem	-7 630	-5 136	-1 828	-1 230
Średnia ważona liczba akcji zwykłych	2 130 318 782	2 200 039 275	2 130 318 782	2 200 039 275
Rozwodniony zysk (strata) za okres na jedną akcję zwykłą przypadający akcjonariuszom jednostki dominującej w zł/EUR)	0,00	0,01	0,00	0,00

	w tys. PLN		w tys. EUR	
	Stan na 31.03.2013	Stan na 31.12.2012	Stan na 31.03.2013	Stan na 31.12.2012
Aktywa	2 856 067	2 749 068	690 876	672 440
Zobowiązania długoterminowe	241 919	274 609	57 911	67 171
Zobowiązania krótkoterminowe	1 418 442	1 292 995	346 733	316 275
Kapitał własny	1 195 706	1 181 464	286 232	288 994
Kapitał własny przypadający akcjonariuszom podmiotu dominującego	655 079	647 630	156 815	158 414
Kapitał akcyjny	234 807	234 807	56 209	57 435
Liczba akcji	2 128 078 192	2 201 634 699	2 128 078 192	2 201 634 699
Wartość księgowa na jedną akcję (w zł/EUR)	0,31	0,29	0,07	0,07



## SKONSOLIDOWANE SPRAWOZDANIE Z CAŁKOWITYCH DOCHODÓW

	<b>01.01.2013 - 31.03. 2013</b>	<b>01.01.2012 - 31.03. 2012</b>
<b>Działalność kontynuowana</b>		<i>dane przekształcone</i>
Przychody ze sprzedaży produktów	1 063 441	1 098 935
Przychody ze sprzedaży towarów i materiałów	148 386	159 028
<b>Przychody ze sprzedaży ogółem</b>	<b>1 211 827</b>	<b>1 257 963</b>
Koszt wytworzenia sprzedanych produktów	976 500	989 635
Wartość sprzedanych towarów i materiałów	142 788	149 196
<b>Koszt własny sprzedaży ogółem</b>	<b>1 119 288</b>	<b>1 138 831</b>
<b>Zysk (strata) brutto na sprzedaży</b>	<b>92 539</b>	<b>119 132</b>
Koszty sprzedaży	21 513	22 547
Koszty ogólnego zarządu	50 600	56 771
Pozostałe przychody operacyjne	12 157	26 917
Pozostałe koszty operacyjne	4 250	5 095
Zysk/strata ze zbycia jednostek podporządkowanych		
<b>Zysk (strata) z działalności operacyjnej</b>	<b>28 333</b>	<b>61 636</b>
Przychody finansowe	5 837	11 760
Koszty finansowe	13 956	28 073
<b>Wynik na działalności finansowej</b>	<b>-8 119</b>	<b>-16 313</b>
<b>Zysk (strata) przed opodatkowaniem</b>	<b>20 214</b>	<b>45 323</b>
Podatek dochodowy	570	4 030
<b>Zysk (strata) netto na działalności kontynuowanej</b>	<b>19 644</b>	<b>41 293</b>
<b>Działalność zaniechana</b>		
<b>Zysk (strata) przed opodatkowaniem</b>	<b>-3 074</b>	<b>-2 329</b>
Podatek dochodowy	-60	-554
<b>Zysk/strata netto na działalności zaniechanej</b>	<b>-3 014</b>	<b>-1 775</b>
<b>Zysk/strata netto z działalności kontynuowanej i zaniechanej, w tym przypadający:</b>	<b>16 630</b>	<b>39 518</b>
<i>właścicielom jednostki dominującej</i>	<i>8 906</i>	<i>28 694</i>
<i>udziałowcom niesprawującym kontroli</i>	<i>7 724</i>	<i>10 824</i>



(dane liczbowe wyrażono w tysiącach złotych, o ile nie podano inaczej)

**Pozostałe dochody ujęte w kapitałach**

Różnice kursowe z przeliczenia działalności zagranicznej	-1 723	2 861
Aktywa finansowe dostępne do sprzedaży (udziały i akcje)	-59	195
Rachunkowość zabezpieczeń	1 247	4 263
Podatek dochodowy od składników pozostałych dochodów ogółem (+/-)	516	-847
<b>Pozostałe dochody ogółem po opodatkowaniu:</b>	<b>-19</b>	<b>6 472</b>
<i>właścicielom jednostki dominującej</i>	-834	5 744
<i>udziałowcom niesprawującym kontroli</i>	815	728

**Całkowite dochody ogółem, w tym przypadające:**

<i>właścicielom jednostki dominującej</i>	<b>8 072</b>	<b>34 438</b>
<i>udziałowcom niesprawującym kontroli</i>	<b>8 539</b>	<b>11 552</b>

**Zysk/strata na akcję**

Zysk netto przypadający jednostce dominującej(tys. zł)	8 906	28 694
Liczba akcji (szt.)	2 128 078 192	2 200 000 000
Zysk na jedną akcję (zł)	0,00	0,01
Średnia ważona liczba akcji	2 130 318 782	2 200 039 275
Rozwodniony zysk/ strata na jedną akcję (zł)	0,00	0,01



## DZIAŁALNOŚĆ ZANIECHANA

	01.01.2013 - 31.03. 2013	01.01.2012 - 31.03. 2012
Przychody ze sprzedaży produktów	310	329
Przychody ze sprzedaży towarów i materiałów	44	261
<b>Przychody ze sprzedaży ogółem</b>	<b>354</b>	<b>590</b>
Koszt wytworzenia sprzedanych produktów	312	332
Wartość sprzedanych towarów i materiałów	23	106
<b>Koszt sprzedanych produktów, towarów i materiałów</b>	<b>335</b>	<b>438</b>
<b>Zysk (strata) brutto na sprzedaży</b>	<b>19</b>	<b>152</b>
Koszty sprzedaży	0	0
Koszty ogólnego zarządu	115	91
Pozostałe przychody operacyjne	134	3 517
Pozostałe koszty operacyjne	937	3 969
<b>Zysk (strata) z działalności operacyjnej</b>	<b>-899</b>	<b>-391</b>
Przychody finansowe	0	10
Koszty finansowe	2 175	1 948
<b>Wynik na działalności finansowej</b>	<b>-2 175</b>	<b>-1 938</b>
<b>Zysk (strata) przed opodatkowaniem</b>	<b>-3 074</b>	<b>-2 329</b>
Podatek dochodowy	-60	-554
<b>Zysk (strata) netto na działalności zaniechanej, w tym przypadający:</b>	<b>-3 014</b>	<b>-1 775</b>
<i>właścicielom jednostki dominującej</i>	-1 020	-946
<i>udziałowcom niesprawującym kontroli</i>	-1 994	-829
<b>Zysk/strata z działalności zaniechanej na akcję</b>		
Zysk/ strata netto (tys. zł)	-1 020	-946
Liczba akcji/udziałów (szt.)	2 128 078 192	2 200 000 000
Zysk/ strata na jedną akcję (zł)	0,00	0,00



**SKONSOLIDOWANE SPRAWOZDANIE Z SYTUACJI FINANSOWEJ**

	<b>Stan na 31.03.2013</b>	<b>Stan na 31.12.2012</b>	<b>Stan na 31.03.2012</b>
<b>AKTYWA</b>			<i>dane przekształcone</i>
<b>Aktywa trwałe</b>			
Rzeczowy majątek trwały	987 240	978 619	1 001 956
Nieruchomości inwestycyjne	118 426	118 789	106 679
Wartość firmy	78 959	78 959	78 959
Wartości niematerialne	19 171	19 867	24 204
Udziały i akcje w jednostkach zależnych	24 521	23 156	24 495
Aktywa finansowe dostępne do sprzedaży	9 137	9 027	7 560
Aktywa z tytułu podatku odroczonego	35 232	27 975	49 395
Należności handlowe oraz pozostałe	1 064	1 275	2 018
Pozostałe aktywa	8 823	16 021	2 448
<b>Aktywa trwałe razem</b>	<b>1 282 573</b>	<b>1 273 688</b>	<b>1 297 714</b>
<b>Aktywa obrotowe</b>			
Zapasy	673 276	654 812	618 381
Należności handlowe oraz pozostałe należności	758 824	690 124	786 561
Krótkoterminowe aktywa finansowe dostępne do sprzedaży	639	699	623
Pochodne instrumenty finansowe	8 880	6 288	11 293
Bieżące aktywa podatkowe	5 688	5 939	2 376
Pozostałe aktywa	35 551	18 641	31 640
Środki pieniężne i ich ekwiwalenty	70 539	78 165	74 786
<b>Aktywa obrotowe razem</b>	<b>1 553 397</b>	<b>1 454 668</b>	<b>1 525 660</b>
<b>Aktywa klasyfikowane jako przeznaczone do sprzedaży</b>	<b>20 097</b>	<b>20 712</b>	<b>23 228</b>
<b>Aktywa razem</b>	<b>2 856 067</b>	<b>2 749 068</b>	<b>2 846 602</b>



(dane liczbowe wyrażono w tysiącach złotych, o ile nie podano inaczej)

<b>PASYWA</b>	<b>Stan na 31.03.2013</b>	<b>Stan na 31.12.2012</b>	<b>Stan na 31.03.2012</b>
			<i>dane przekształcone</i>
<b>Kapitał własny</b>			
Kapitał zakładowy	234 807	234 807	234 807
Udziały/akcje własne	-86 259	-84 080	-39 995
Nadwyżka z emisji akcji powyżej ich wartości nominalnej	24 435	24 435	24 435
Kapitał z rachunkowości zabezpieczeń	877	532	1 047
Kapitał z aktualizacji wyceny aktywów	723	771	768
Różnice kursowe z przeliczenia jednostek podporządkowanych	-10 902	-9 771	8 088
Zyski zatrzymane, w tym:	491 398	480 936	476 956
<i>Zysk bieżącego roku</i>	<i>8 906</i>	<i>39 278</i>	<i>28 694</i>
<b>Razem kapitał własny</b>	<b>655 079</b>	<b>647 630</b>	<b>706 106</b>
<b>Kapitał udziałowców niesprawujących kontroli</b>	<b>540 627</b>	<b>533 834</b>	<b>516 918</b>
<b>Kapitał własny razem</b>	<b>1 195 706</b>	<b>1 181 464</b>	<b>1 223 024</b>
<b>Zobowiązania długoterminowe</b>			
Długoterminowe kredyty bankowe oraz inne zobowiązania z tytułu finansowania zewnętrznego	123 535	162 797	168 976
Rezerwa na podatek odroczoney	83 442	76 898	92 153
Rezerwy na świadczenia pracownicze	15 386	14 806	13 603
Pozostałe rezerwy	10 447	10 355	7 545
Pozostałe zobowiązania	9 109	9 753	9 124
<b>Zobowiązania długoterminowe razem</b>	<b>241 919</b>	<b>274 609</b>	<b>291 401</b>
<b>Zobowiązania krótkoterminowe</b>			
Krótkoterminowe kredyty bankowe oraz inne zobowiązania z tytułu finansowania zewnętrznego	746 038	640 545	618 022
Zobowiązania handlowe oraz pozostałe zobowiązania	542 794	532 322	579 688
Pochodne instrumenty finansowe	6 741	5 118	3 965
Bieżące zobowiązania podatkowe	3 431	2 410	2 045
Rezerwy na świadczenia pracownicze	15 044	14 978	12 521
Pozostałe rezerwy	36 555	30 732	60 795
Przychody przyszłych okresów	2 024	1 827	5 049
<b>Zobowiązania krótkoterminowe razem</b>	<b>1 352 627</b>	<b>1 227 932</b>	<b>1 282 085</b>
<b>Zobowiązania związane bezpośrednio z aktywami klasyfikowanymi, jako przeznaczone do sprzedaży</b>	<b>65 815</b>	<b>65 063</b>	<b>50 092</b>
<b>Zobowiązania razem</b>	<b>1 660 361</b>	<b>1 567 604</b>	<b>1 623 578</b>
<b>Pasywa razem</b>	<b>2 856 067</b>	<b>2 749 068</b>	<b>2 846 602</b>



**SKONSOLIDOWANE SPRAWOZDANIE Z PRZEPLÝWÓW PIENIĘŻNYCH**

	<b>01.01.2013 - 31.03. 2013</b>	<b>01.01.2012 - 31.03. 2012</b>
<b>Przepływ środków pieniężnych z działalności operacyjnej</b>		
<b>Zysk (strata) przed opodatkowaniem</b>	<b>17 140</b>	<b>42 994</b>
<b>Korekty o pozycje (+/-)</b>	<b>-38 869</b>	<b>-52 124</b>
Amortyzacja	26 176	27 304
Niezrealizowane zyski / straty z tytułu różnic kursowych z przeliczenia środków pieniężnych	0	777
Odsetki od zobowiązań finansowych (kredyty, pożyczki, obligacje)	10 298	12 282
Dywidendy z tytułu udziałów w zyskach	0	-600
Zyski / straty z tytułu działalności inwestycyjnej	-3 357	-599
Zmiana stanu należności (oprócz pożyczek długoterminowych)	-68 489	-106 867
Zmiana stanu zapasów	-18 464	-19 370
Zmiana stanu zobowiązań (bez zobowiązań finansowych)	9 828	44 401
Zmiana stanu rezerw i rozliczeń międzyokresowych (bez podatku odroczonego)	-6 724	-11 884
Pozostałe pozycje	13 177	888
Podatek dochodowy zapłacony(zwrócony)	-1 314	1 544
<b>Środki pieniężne netto z działalności operacyjnej</b>	<b>-21 729</b>	<b>-9 130</b>
<b>Przepływ środków pieniężnych z działalności inwestycyjnej</b>		
<b>Wpływy</b>	<b>3 898</b>	<b>7 309</b>
Wpływy ze zbycia wartości niematerialnych oraz rzeczowych aktywów trwałych i nieruchomości	3 898	1 309
Wpływy ze zbycia udziałów i akcji w podmiotach z GK	0	6 000
<b>Wydatki</b>	<b>35 644</b>	<b>32 636</b>
Wydatki na nabycie wartości niematerialnych oraz rzeczowych aktywów trwałych i nieruchomości	34 279	31 007
Nabycie udziałów i akcji w podmiotach z GK	1 365	1 629
<b>Środki pieniężne netto z działalności inwestycyjnej</b>	<b>-31 746</b>	<b>-25 327</b>
<b>Przepływ środków pieniężnych z działalności finansowej</b>		
<b>Wpływy</b>	<b>113 320</b>	<b>89 132</b>
Wpływy z kredytów	110 851	84 669
Wpływy z pożyczek	1 469	4 463
Wpływy z emisji dłużnych papierów wartościowych i innych	1 000	0
<b>Wydatki</b>	<b>67 475</b>	<b>59 811</b>
Wydatki na nabycie akcji (udziałów) własnych	2 179	1 068
Splata kredytów	51 183	44 127
splata pożyczek	1 803	0
Zapłacone odsetki od kredytów, pożyczek, obligacji.	10 298	12 282
Płatności zobowiązań z tytułu umów leasingu finansowego	2 007	2 334
Pozostałe wydatki	5	
<b>Środki pieniężne netto z działalności finansowej</b>	<b>45 845</b>	<b>29 321</b>
<b>Zmiana stanu środków pieniężnych netto</b>	<b>-7 630</b>	<b>-5 136</b>
Różnice kursowe z przeliczenia środków pieniężnych na koniec okresu	4	-1 147
Bilansowa zmiana stanu środków pieniężnych	-7 626	-13 221
Środki pieniężne na początek roku obrotowego	78 165	88 007
Środki pieniężne nabytych/zbytych jednostek-BO	0	-6 981
Zmiana stanu środków pieniężnych z działalności zaniechanej	0	43
<b>Środki pieniężne na koniec roku obrotowego</b>	<b>70 539</b>	<b>74 786</b>



## SPRAWOZDANIE ZE ZMIAN W KAPITALE WŁASNYM

	Kapitał akcyjny	akcje własne	Nadwyżka z emisji akcji powyżej ich wartości nominalnej	Rachunkowość zabezpieczeń	Kapitał z aktualizacji wyceny	Różnice kursowe z przeliczenia jednostek podporządkowanych	Zyski zatrzymane	Kapitał przypadający jednostce dominującej	Kapitał udziałów niesprawujących kontroli	Kapitały razem
<b>Stan na 01.01.2013</b>	<b>234 807</b>	<b>-84 080</b>	<b>24 435</b>	<b>532</b>	<b>771</b>	<b>-9 771</b>	<b>480 936</b>	<b>647 630</b>	<b>533 834</b>	<b>1 181 464</b>
Aktualizacja wyceny instrumentów zabezpieczających				345				345	665	1 010
Zmiana wartości godziwej aktywów dostępnych do sprzedaży					-48			-48		-48
Różnice kursowe						-1 131		-1 131	150	-981
Zysk za 1 kwartał 2013 r.							8 906	8 906	7 724	16 630
<b>Całkowite dochody ogółem za 1 kwartał 2013 r.</b>	<b>0</b>	<b>0</b>	<b>0</b>	<b>345</b>	<b>-48</b>	<b>-1 131</b>	<b>8 906</b>	<b>8 072</b>	<b>8 539</b>	<b>16 611</b>
Nabycie akcji własnych Boryszew SA		-2 179						-2 179		-2 179
Pozostałe zmiany							1 556	1 556	-1 746	-190
<b>Stan na 31.03.2013</b>	<b>234 807</b>	<b>-86 259</b>	<b>24 435</b>	<b>877</b>	<b>723</b>	<b>-10 902</b>	<b>491 398</b>	<b>655 079</b>	<b>540 627</b>	<b>1 195 706</b>



**Grupa Kapitałowa Boryszew**  
**Śródroczny skrócony skonsolidowany raport za I kwartał 2013 roku**  
**sporządzony zgodnie z MSR 34 przyjętym przez Unię Europejską**

(dane liczbowe wyrażono w tysiącach złotych, o ile nie podano inaczej)

	Kapitał akcyjny	akcje własne	Nadwyżka z emisji akcji powyżej ich wartości nominalnej	Rachunkowość zabezpieczeń	Kapitał z aktualizacji wyceny	Różnice kursowe z przeliczenia jednostek podporządkowanych	Zyski zatrzymane	Kapitał przypadający jednostce dominującej	Kapitał udziałów niesprawujących kontroli	<b>Kapitały razem</b>
<b>Stan na 01.01.2012</b>	<b>234 807</b>	<b>-38 927</b>	<b>24 435</b>	<b>-698</b>	<b>610</b>	<b>4 247</b>	<b>445 930</b>	<b>670 404</b>	<b>508 706</b>	<b>1 179 110</b>
Aktualizacja wyceny instrumentów zabezpieczających				1 230				1 230	932	2 162
Zmiana wartości godziwej aktywów dostępnych do sprzedaży					161			161		161
Różnice kursowe						-14 018		-14 018	-1 086	-15 104
Zysk za 2012 rok							39 278	39 278	21 736	61 014
<b>Całkowite dochody za 2012 rok</b>	<b>0</b>	<b>0</b>	<b>0</b>	<b>1 230</b>	<b>161</b>	<b>-14 018</b>	<b>39 278</b>	<b>26 651</b>	<b>21 582</b>	<b>48 233</b>
Nabycie akcji własnych Boryszew SA		-45 153						-45 153		-45 153
Nabycie akcji własnych Impexmetal							-580	-580	-558	-558
Zmiana w strukturze Grupy Kapitałowej							-3 692	-3 692	4 104	412
<b>Stan na 31.12.2012</b>	<b>234 807</b>	<b>-84 080</b>	<b>24 435</b>	<b>532</b>	<b>771</b>	<b>-9 771</b>	<b>480 936</b>	<b>647 630</b>	<b>533 834</b>	<b>1 181 464</b>



**Grupa Kapitałowa Boryszew**  
**Śródroczny skrócony skonsolidowany raport za I kwartał 2013 roku**  
**sporządzony zgodnie z MSR 34 przyjętym przez Unię Europejską**

(dane liczbowe wyrażono w tysiącach złotych, o ile nie podano inaczej)

	Kapitał akcyjny	akcje własne	Nadwyżka z emisji akcji powyżej ich wartości nominalnej	Rachunkowość zabezpieczeń	Kapitał z aktualizacji wyceny	Różnice kursowe z przeliczenia jednostek podporządkowanych	Zyski zatrzymane	Kapitał przypadający jednostce dominującej	Kapitał udziałów niesprawujących kontroli	<b>Kapitały razem</b>
<b>Stan na 01.01.2012</b>	<b>234 807</b>	<b>-38 927</b>	<b>24 435</b>	<b>-698</b>	<b>610</b>	<b>4 247</b>	<b>445 930</b>	<b>670 404</b>	<b>508 706</b>	<b>1 179 110</b>
Aktualizacja wyceny instrumentów zabezpieczających				1 745				1 745	1 708	3 453
Zmiana wartości godziwej aktywów dostępnych do sprzedaży					158			158		158
Różnice kursowe						3 841		3 841	-980	2 861
Zysk za 1 kwartał 2012 r.							28 694	28 694	10 824	39 518
<b>Całkowite dochody ogółem za 1 kwartał 2012 r.</b>	<b>0</b>	<b>0</b>	<b>0</b>	<b>1 745</b>	<b>158</b>	<b>3 841</b>	<b>28 694</b>	<b>34 438</b>	<b>11 552</b>	<b>45 990</b>
Wpływy z emisji akcji								0		0
Nabycie akcji własnych		-1 068						-1 068		-1 068
<b>Zmiana w strukturze udziału w kapitale Impexmetal</b>							2 332	2 332	-3 340	-1 008
<b>Stan na 31.03.2012</b>	<b>234 807</b>	<b>-39 995</b>	<b>24 435</b>	<b>1 047</b>	<b>768</b>	<b>8 088</b>	<b>476 956</b>	<b>706 106</b>	<b>516 918</b>	<b>1 223 024</b>



	<u>Strona</u>
<b>INFORMACJA DODATKOWA DO SKONSOLIDOWANEGO RAPORTU KWARTALNEGO SPORZĄDZONEGO NA DZIEŃ 31 MARCA 2013 ROKU</b>	
1. PODSTAWA SPORZĄDZENIA RAPORTU I ZASADY RACHUNKOWOŚCI .....	14
2. OPIS DOKONAŃ GRUPY BORYSZEW W I KWARTALE 2013 R., WRAZ Z OPISEM CZYNNIKÓW I ZDARZEŃ MAJĄCYCH ZNACZĄCY WPŁYW NA OSIĄGNIĘTY WYNIK FINANSOWY .....	20
3. CZYNNIKI I ZDARZENIA, W SZCZEGÓLNOŚCI NIETYPOWE, MAJĄCE WPŁYW NA WYNIKI BIEŻĄCEGO OKRESU .....	27
4. OBJAŚNIENIA DOTYCZĄCE SEZONOWOŚCI DZIAŁALNOŚCI SPÓŁKI W PREZENTOWANYM OKRESIE .....	27
5. PRZYCHODY I WYNIKI PRZYPADAJĄCE NA POSZCZEGÓLNE SEGMENTY DZIAŁALNOŚCI KONTYNUOWANEJ W OKRESIE OD POCZĄTKU BIEŻĄCEGO ROKU .....	27
6. INFORMACJE DOTYCZĄCE EMISJI, WYKUPU I SPŁATY NIEUDZIAŁOWYCH I KAPITAŁOWYCH PAPIERÓW WARTOŚCIOWYCH .....	30
7. ZDARZENIA, KTÓRE NASTĄPIŁY PO DNIU, NA KTÓRY SPORZĄDZONO SPRAWOZDANIE FINANSOWE, NIE UJĘTE W TYM SPRAWOZDANIU, A MOGĄCE W ZNACZĄCY SPOSÓB WPŁYNAĆ NA PRZYSZŁE WYNIKI GRUPY .....	31
8. ZMIANY ZOBOWIĄZAŃ WARUNKOWYCH I AKTYWÓW WARUNKOWYCH ORAZ DANYCH SZACUNKOWYCH .....	31
9. OPIS ORGANIZACJI GRUPY KAPITAŁOWEJ .....	32
10. SKUTKI ZMIAN W STRUKTURZE GRUPY OD POCZĄTKU ROKU, ŁĄCZNIE Z POŁĄCZENIEM JEDNOSTEK GOSPODARCZYCH, PRZEJĘCIEM LUB SPRZEDAŻĄ JEDNOSTEK ZALEŻNYCH I INWESTYCJI DŁUGOTERMINOWYCH, RESTRUKTURYZACJĄ I ZANIECHANIEM DZIAŁALNOŚCI .....	34
11. STANOWISKO ZARZĄDU ODNOŚNIE MOŻLIWOŚCI ZREALIZOWANIA WCZEŚNIEJ OPUBLIKOWANYCH PROGNOZ WYNIKU FINANSOWEGO NA BIEŻĄCY ROK .....	34
12. AKCJONARIUSZE POSIADAJĄCY BEZPOŚREDNIO LUB POŚREDNIO PRZEZ PODMIOTY ZALEŻNE CO NAJMNIEJ 5% OGÓLNEJ LICZBY GŁOSÓW NA WALNYM ZGROMADZENIU SPÓŁKI NA DZIEŃ PRZEKAZANIA RAPORTU .....	34
13. ZMIANY W STRUKTURZE WŁASNOŚCI ZNACZNYCH PAKIETÓW AKCJI SPÓŁKI W OKRESIE OD PRZEKAZANIA POPRZEDNIEGO RAPORTU – UDZIAŁ GŁOSÓW NA WALNYM ZGROMADZENIU SPÓŁKI .....	34
14. OSOBY ZARZĄDZAJĄCE I NADZORUJĄCE SPÓŁKĘ – ZMIANY STANU POSIADANYCH AKCJI LUB OPCJI NA AKCJE W BIEŻĄCYM OKRESIE OD DNIA PRZEKAZANIA POPRZEDNIEGO RAPORTU .....	34
15. POSTĘPOWANIA TOCZĄCE SIĘ PRZED SĄDEM, ORGANEM WŁAŚCIWYM DLA POSTĘPOWANIA ARBITRAŻOWEGO LUB ORGANEM ADMINISTRACJI PUBLICZNEJ .....	35
16. ZAWARCIE PRZEZ SPÓŁKĘ LUB JEDNOSTKĘ ZALEŻNĄ JEDNEJ LUB WIĘCEJ ISTOTNYCH TRANSAKCJI Z PODMIOTAMI POWIĄZANYMI .....	35
17. INFORMACJE O UDZIELENIU PRZEZ SPÓŁKĘ LUB JEDNOSTKĘ OD NIEJ ZALEŻNĄ PORĘCZEŃ KREDYTU LUB POŻYCZKI LUB UDZIELENIU GWARANCJI – ŁĄCZNIE JEDNEMU PODMIOTOWI LUB JEDNOSTCE ZALEŻNEJ, JEŻELI ŁĄCZNA WARTOŚĆ ISTNIEJĄCYCH PORĘCZEŃ LUB GWARANCJI STANOWI RÓWNOWARTOŚĆ, CO NAJMNIEJ 10% KAPITAŁÓW WŁASNYCH SPÓŁKI .....	36
18. CZYNNIKI, KTÓRE BĘDĄ MIAŁY WPŁYW NA OSIĄGNIĘTE PRZEZ SPÓŁKĘ WYNIKI W PERSPEKTYWIE, CO NAJMNIEJ KOLEJNEGO KWARTAŁU .....	39



#### **RADA NADZORCZA BORYSZEW S.A.**

Pan Sebastian Bogusławski – Przewodniczący Rady Nadzorczej  
Pan Zygmunt Urbaniak – Wiceprzewodniczący Rady Nadzorczej  
Pan Mirosław Kutnik – Sekretarz Rady Nadzorczej  
Pan Dariusz Jarosz – Członek Rady Nadzorczej  
Pan Arkadiusz Krężel – Członek Rady Nadzorczej  
Pan Tadeusz Pietka – Członek Rady Nadzorczej

#### **ZARZĄD BORYSZEW S.A.**

Na dzień 1 stycznia 2013 roku Zarząd Boryszew S.A. funkcjonował w składzie:

Pan Piotr Szeliga – Prezes Zarządu, Dyrektor Generalny,  
Pan Miłosz Wiśniewski – Wiceprezes Zarządu, Dyrektor Finansowy,

W dniu 7 grudnia 2012 roku Rada Nadzorcza podjęła uchwałę, mocą której powołała z dniem 14 stycznia 2013 roku Pana Pawła Surówkę na stanowisko Członka Zarządu Boryszew S.A. Dyrektora ds. Rozwoju Sektora Automotive.

Na dzień sporządzenia raportu Zarząd Spółki funkcjonuje w składzie:

Pan Piotr Szeliga – Prezes Zarządu, Dyrektor Generalny,  
Pan Miłosz Wiśniewski – Wiceprezes Zarządu, Dyrektor Finansowy,  
Pan Paweł Surówka – Członek Zarządu, Dyrektor ds. Rozwoju Sektora Automotive.

### **1. PODSTAWA SPORZĄDZENIA RAPORTU I ZASADY RACHUNKOWOŚCI**

Informacje zawarte w Raporcie kwartalnym za 1 kwartał 2013 roku zostały sporządzone zgodnie z Rozporządzeniem Ministra Finansów z 19 lutego 2009 roku w sprawie informacji bieżących i okresowych przekazywanych przez emitentów papierów wartościowych oraz warunków uznawania za równoważne informacji wymaganych przepisami prawa państwa niebędącego państwem członkowskim (Dz. U. Nr 33, poz. 259 z 2009 r.) oraz Międzynarodowym Standardem Rachunkowości 34 (MSR 34) „Śródroczna sprawozdawczość finansowa”.

Zasady rachunkowości i metody obliczeniowe stosowane przez Grupę szczegółowo przedstawione zostały w skonsolidowanym raporcie rocznym za 2012 rok, opublikowanym w dniu 26 kwietnia 2013 roku.

Niniejsze skrócone sprawozdanie finansowe sporządzono w oparciu o Międzynarodowe Standardy Sprawozdawczości Finansowej w kształcie zatwierdzonym przez Unię Europejską (UE).

Skonsolidowane sprawozdania finansowe zawierają sprawozdanie finansowe jednostki dominującej oraz sprawozdania jednostek kontrolowanych przez jednostkę dominującą (lub jednostki zależne od jednostki dominującej) sporządzone na dzień bilansowy. Kontrola występuje wówczas, gdy jednostka dominująca ma możliwość wpływania na politykę finansową i operacyjną podległej jednostki w celu osiągnięcia korzyści z jej działalności.

Wybrane dane finansowe w początkowej części raportu zostały przedstawione w EUR zgodnie z § 87 ust. 7 Rozporządzenia Ministra Finansów z 19 lutego 2009 roku (Dz. U. Nr 33, poz. 259 z 2009 r.).

#### **SKONSOLIDOWANYM SPRAWOZDANIEM FINANSOWYM OBJĘTE ZOSTAŁY NASTĘPUJĄCE SPÓŁKI:**

<b>Skład GK Boryszew na dzień 31.12.2012</b>	<b>Siedziba</b>	<b>udział w kapitale</b>	<b>udział w głosach</b>	<b>podmiot zależny od</b>	<b>Segment działalności</b>
Boryszew S.A. :	Sochaczew			Jednostka dominująca	
<i>Centrala</i>	Warszawa				Działalność holdingowa
<i>Oddział Elana w Toruniu</i>	Toruń				Polimery i poliestry
<i>Oddział Maflow w Tychach</i>	Tychy				Motoryzacja
<i>Oddział YMOS w Kędzierzynie Koźlu</i>	Kędzierzyn - Koźle				Motoryzacja
<i>Oddział NPA Skawina</i>	Skawina				Aluminium
Boryszew ERG S.A.	Sochaczew	100,00%	100,00%	Boryszew SA	Wyroby chemiczne
Nylonbor Sp. z o.o.	Sochaczew	100,00%	100,00%	Boryszew ERG	Wyroby chemiczne
Elimer Sp. z o.o.	Sochaczew	52,44%	52,44%	Boryszew ERG	Wyroby chemiczne



**Grupa Kapitałowa Boryszew**  
**Śródroczny skrócony skonsolidowany raport za I kwartał 2013 roku**  
**sporządzony zgodnie z MSR 34 przyjętym przez Unię Europejską**

(dane liczbowe wyrażono w tysiącach złotych, o ile nie podano inaczej)

Torlen Sp. z o.o.	Toruń	100,00%	100,00%	Boryszew SA	Polimery i poliestry
Elana Pet Sp. z o.o.	Toruń	100,00%	100,00%	Boryszew SA	Polimery i poliestry
Elana Energetyka Sp. z o.o.	Toruń	100,00%	100,00%	Boryszew SA	Polimery i poliestry
Boryszew Automotive Plastics Sp. z o.o.	Toruń	100,00%	100,00%	Boryszew S.A.	Działalność holdingowa
Maflow Sp. z o.o.	Warszawa	100,00%	100,00%	Boryszew S.A.	Motoryzacja
Maflow BRS s.r.l	Włochy	100,00%	100,00%	Boryszew SA	Motoryzacja
Maflow Spain Automotive S.L.U	Hiszpania	100,00%	100,00%	Boryszew SA	Motoryzacja
Maflow France Automotive S.A.	Francja	100,00%	100,00%	Boryszew SA	Motoryzacja
Maflow do Brasil Ltda	Brazylia	100,00%	100,00%	Maflow BRS s.r.l.	Motoryzacja
Maflow Components Co. Ltd	Chiny	100,00%	100,00%	Maflow BRS s.r.l.	Motoryzacja
ICOS GmbH	Niemcy	100,00%	100,00%	Boryszew Automotive Plastics Sp. z o.o.	Motoryzacja
Theysohn Kunststoff GmbH	Niemcy	100,00%	100,00%	ICOS GmbH	Motoryzacja
Theysohn Formenbau GmbH	Niemcy	100,00%	100,00%	ICOS GmbH	Motoryzacja
Boryszew Formenbau Deutschland GmbH	Niemcy	100,00%	100,00%	Boryszew Automotive Plastics Sp. z o.o.	Motoryzacja
Boryszew Kunststofftechnik Deutschland GmbH	Niemcy	100,00%	100,00%	Boryszew Automotive Plastics Sp. z o.o.	Motoryzacja
BRS YMOS GmbH	Niemcy	100,00%	100,00%	Boryszew Automotive Plastics Sp. z o.o.	Motoryzacja
Boryszew Oberflächetechnik GmbH	Niemcy	100,00%	100,00%	Boryszew Automotive Plastics Sp. z o.o.	Motoryzacja
AKT Plastikarska Technologie Cechy spol. s.r.o.	Republika Czeska	100,00%	100,00%	Boryszew Kunststofftechnik Deutschland GmbH	Motoryzacja
Boryszew Plastic RUS Sp. z o.o.	Rosja	51,00%	51,00%	Boryszew Kunststofftechnik Deutschland GmbH	Motoryzacja
Impexmetal S.A.	Warszawa	51,00%	51,00%	Boryszew SA	Aluminium
Hutmen S.A.	Warszawa	33,27%	33,27%	Impexmetal S.A. Impex – invest	Miedź
Walcownia Metali Dzierżycie S.A.	Czechowice-Dzierżycie	39,30%	39,30%	Hutmen S.A. Impexmetal S.A. Boryszew S.A.	Miedź
Huta Metali Nieżelaznych Szopienice S.A. - w likwidacji	Katowice	31,40%	31,40%	Polski Cynk Sp. z o.o.	Miedź
ZM Silesia S.A.	Katowice	49,49%	49,49%	Impexmetal S.A.	Cynk i Ołów
Baterpol S.A.	Katowice	50,83%	50,83%	Polski Cynk Sp. z o.o.	Cynk i ołów
Polski Cynk Sp. z o.o.	Katowice	50,83%	50,83%	Impexmetal S.A. ZM Silesia S.A.	Cynk i ołów
FłT Polska Sp. z o.o.	Warszawa	50,16%	50,16%	Impexmetal S.A.	Łożyska
FLT & Metals Ltd.	Wielka Brytania	51,00%	51,00%	Impexmetal S.A.	Pozostałe
Metalexfrance S.A.	Francja	49,49%	49,49%	ZM Silesia S.A.	Pozostałe
S & I S.A.	Szwajcaria	51,00%	51,00%	Impexmetal S.A.	Pozostałe



(dane liczbowe wyrażono w tysiącach złotych, o ile nie podano inaczej)

FLT Bearings Ltd.	Wielka Brytania	50,16%	50,16%	FLT France SAS	Łożyska
FLT France SAS	Francja	50,16%	50,16%	FŁT Polska Sp. z o.o.	Łożyska
SPV Lakme Sp. z o.o.	Warszawa	51,00%	51,00%	Impexmetal S.A.	Pozostałe
Impex – Invest Sp. z o.o.	Warszawa	51,00%	51,00%	Impexmetal S.A.	Pozostałe
Eastside Capital Investments Sp. z o.o.	Warszawa	51,00%	51,00%	Impexmetal S.A.	Pozostałe
Symonvit Ltd	Cypr	51,00%	51,00%	Impexmetal S.A.	Aluminium
Baterpol Recycler Sp. z o.o.	Wrocław	50,83%	50,83%	Polski Cynk Sp. z o.o.	Cynk i ołów

**PONADTO SKONSOLIDOWANYM SPRAWOZDANIEM FINANSOWYM OBJĘTE ZOSTAŁY NASTĘPUJĄCE SPÓŁKI OSOBOWE:**

<b>Spółki osobowe</b>	<b>Siedziba</b>	<b>Wspólnicy spółki</b>	<b>Segment działalności</b>
Baterpol Recycler Sp. z o.o. Spółka komandytowa	Wrocław	Baterpol Recycler Sp. z o.o. – komplementariusz HMN Szopienice S.A. w likwidacji – komandytariusz	Sprzedaż hurtowa
Baterpol S.A. Sp. Komandytowa	Katowice	Baterpol S.A. – komplementariusz Baterpol Recycler Sp. z o.o. – komandytariusz	Sprzedaż hurtowa
Surowce Hutmen S.A. Sp. Komandytowa	Wrocław	Hutmen S.A. – komplementariusz Baterpol S.A. – komandytariusz FŁT Polska Sp. z o.o. – komandytariusz	Sprzedaż hurtowa
Baterpol S.A. i Wspólnicy Sp. Komandytowa	Warszawa	Baterpol S.A. – komplementariusz FŁT Polska Sp. z o.o. – komplementariusz Impexmetal S.A. – komandytariusz	Sprzedaż hurtowa

**ZMIANY POMIĘDZY DANYMI PRZEDSTAWIONYMI W NINIEJSZYM SPRAWOZDANIU A DANYMI OPUBLIKOWANYMI W SPRAWOZDANIU FINANSOWYM ZA I KWARTAŁ 2011**

Poniżej przedstawione zmiany związane są z korektą rozliczenia nabycia Grupy Maflow oraz ostatecznego nabycia Grupy AKT i Theysohn. Korekty te zostały szczegółowo opisane w skonsolidowanym sprawozdaniu finansowym za 2012 rok na stronie 41.





(dane liczbowe wyrażono w tysiącach złotych, o ile nie podano inaczej)

## SKONSOLIDOWANE SPRAWOZDANIE Z CAŁKOWITYCH DOCHODÓW

	01.01.2012 - 31.03. 2012	01.01.2012 - 31.03. 2012	01.01.2012 - 31.03. 2012
	<i>dane opublikowane</i>	<i>korekta</i>	<i>dane przekształcone</i>
<b>Działalność kontynuowana</b>			
Przychody ze sprzedaży produktów	1 098 935		1 098 935
Przychody ze sprzedaży towarów i materiałów	159 028		159 028
<b>Przychody ze sprzedaży ogółem</b>	<b>1 257 963</b>	<b>0</b>	<b>1 257 963</b>
Koszt wytworzenia sprzedanych produktów	993 226	-3 591	989 635
Wartość sprzedanych towarów i materiałów	149 196		149 196
<b>Koszt własny sprzedaży ogółem</b>	<b>1 142 422</b>	<b>-3 591</b>	<b>1 138 831</b>
<b>Zysk (strata) brutto na sprzedaży</b>	<b>115 541</b>	<b>3 591</b>	<b>119 132</b>
Koszty sprzedaży	22 547		22 547
Koszty ogólnego zarządu	56 771		56 771
Pozostałe przychody operacyjne	26 917		26 917
Pozostałe koszty operacyjne	5 095		5 095
Zysk/strata ze zbycia jednostek podporządkowanych			
<b>Zysk (strata) z działalności operacyjnej</b>	<b>58 045</b>	<b>3 591</b>	<b>61 636</b>
Przychody finansowe	11 760		11 760
Koszty finansowe	28 073		28 073
<b>Wynik na działalności finansowej</b>	<b>-16 313</b>	<b>0</b>	<b>-16 313</b>
<b>Zysk (strata) przed opodatkowaniem</b>	<b>41 732</b>	<b>3 591</b>	<b>45 323</b>
Podatek dochodowy	4 030		4 030
<b>Zysk (strata) netto na działalności kontynuowanej</b>	<b>37 702</b>	<b>3 591</b>	<b>41 293</b>
<b>Działalność zaniechana</b>			
<b>Zysk (strata) przed opodatkowaniem</b>	<b>-2 329</b>		<b>-2 329</b>
Podatek dochodowy	-554		-552
<b>Zysk/strata netto na działalności zaniechanej</b>	<b>-1 775</b>	<b>0</b>	<b>-1 777</b>
<b>Zysk/strata netto z działalności kontynuowanej i zaniechanej, w tym przypadający:</b>	<b>35 927</b>	<b>3 591</b>	<b>39 516</b>
<i>właścicielom jednostki dominującej</i>	<i>25 103</i>	<i>3 591</i>	<i>28 694</i>
<i>udziałowcom niesprawującym kontroli</i>	<i>10 824</i>		<i>10 824</i>



(dane liczbowe wyrażono w tysiącach złotych, o ile nie podano inaczej)

**SKONSOLIDOWANE SPRAWOZDANIE Z SYTUACJI  
FINANSOWEJ**

	<b>Stan na 31.03.2012</b>		<b>Stan na 31.03.2012</b>
<b>AKTYWA</b>	<i>dane opublikowane</i>	<i>korekta</i>	<i>dane skorygowane</i>
<b>Aktywa trwałe</b>			
Rzeczowy majątek trwały	1 001 956		1 001 956
Nieruchomości inwestycyjne	106 679		106 679
Wartość firmy	75 772	3 187	78 959
Wartości niematerialne	24 204		24 204
Udziały i akcje w jednostkach zależnych	24 495		24 495
Aktywa finansowe dostępne do sprzedaży	7 560		7 560
Aktywa z tytułu podatku odroczonego	49 395		49 395
Należności handlowe oraz pozostałe	2 018		2 018
Pozostałe aktywa	2 448		2 448
<b>Aktywa trwałe razem</b>	<b>1 294 527</b>	<b>3 187</b>	<b>1 297 714</b>
<b>Aktywa obrotowe</b>			
Zapasy	618 381		618 381
Należności handlowe oraz pozostałe należności	786 561		786 561
Krótkoterminowe aktywa finansowe dostępne do sprzedaży	623		623
Pochodne instrumenty finansowe	11 293		11 293
Bieżące aktywa podatkowe	2 376		2 376
Pozostałe aktywa	31 640		31 640
Środki pieniężne i ich ekwiwalenty	74 786		74 786
<b>Aktywa obrotowe razem</b>	<b>1 525 660</b>	<b>0</b>	<b>1 525 660</b>
<b>Aktywa klasyfikowane jako przeznaczone do sprzedaży</b>	<b>23 228</b>		<b>23 228</b>
<b>Aktywa razem</b>	<b>2 843 415</b>	<b>3 187</b>	<b>2 846 602</b>



**Grupa Kapitałowa Boryszew**  
**Śródroczny skrócony skonsolidowany raport za I kwartał 2013 roku**  
**sporządzony zgodnie z MSR 34 przyjętym przez Unię Europejską**

(dane liczbowe wyrażono w tysiącach złotych, o ile nie podano inaczej)

<b>PASYWA</b>	<b>Stan na</b>		<b>Stan na</b>
	<b>31.03.2012</b>		<b>31.03.2012</b>
	<i>dane opublikowane</i>	<i>korekta</i>	<i>dane skorygowane</i>
<b>Kapitał własny</b>			
Kapitał zakładowy	234 807		234 807
Udziały/akcje własne	-39 995		-39 995
Nadwyżka z emisji akcji powyżej ich wartości nominalnej	24 435		24 435
Kapitał z rachunkowości zabezpieczeń	1 047		1 047
Kapitał z aktualizacji wyceny aktywów	768		768
Różnice kursowe z przeliczenia jednostek podporządkowanych	6 401	1 687	8 088
Zyski zatrzymane, w tym:	497 839	-20 883	476 956
<i>Zysk bieżącego roku</i>	25 103	3 591	28 694
<b>Razem kapitał własny</b>	<b>725 302</b>	<b>-19 196</b>	<b>706 106</b>
<b>Kapitał udziałowców niesprawujących kontroli</b>	<b>516 918</b>		<b>516 918</b>
<b>Kapitał własny razem</b>	<b>1 242 220</b>	<b>-19 196</b>	<b>1 223 024</b>
<b>Zobowiązania długoterminowe</b>			
Długoterminowe kredyty bankowe oraz inne zobowiązania z tytułu finansowania zewnętrznego	168 976		168 976
Rezerwa na podatek odroczone	92 153		92 153
Rezerwy na świadczenia pracownicze	13 603		13 603
Pozostałe rezerwy	7 545		7 545
Pozostałe zobowiązania	9 124		9 124
<b>Zobowiązania długoterminowe razem</b>	<b>291 401</b>	<b>0</b>	<b>291 401</b>
<b>Zobowiązania krótkoterminowe</b>			
Krótkoterminowe kredyty bankowe oraz inne zobowiązania z tytułu finansowania zewnętrznego	618 022		618 022
Zobowiązania handlowe oraz pozostałe zobowiązania	579 688		579 688
Pochodne instrumenty finansowe	3 965		3 965
Bieżące zobowiązania podatkowe	2 045		2 045
Rezerwy na świadczenia pracownicze	12 521		12 521
Pozostałe rezerwy	38 412	22 383	60 795
Przychody przyszłych okresów	5 049		5 049
<b>Zobowiązania krótkoterminowe razem</b>	<b>1 259 702</b>	<b>22 383</b>	<b>1 282 085</b>
<b>Zobowiązania związane bezpośrednio z aktywami klasyfikowanymi jako przeznaczone do sprzedaży</b>	<b>50 092</b>		<b>50 092</b>
<b>Zobowiązania razem</b>	<b>1 601 195</b>	<b>22 383</b>	<b>1 623 578</b>
<b>Pasywa razem</b>	<b>2 843 415</b>	<b>3 187</b>	<b>2 846 602</b>



## ZASADY PRZELICZANIA DANYCH FINANSOWYCH NA EUR

Do przeliczenia pozycji bilansowych zastosowano kurs z ostatniego dnia okresu, a dla pozycji z rachunku zysków i strat oraz sprawozdania z przepływów pieniężnych zastosowano kurs średni w okresie.

	średni kurs EUR w okresie	kurs EUR na ostatni dzień okresu
1.01- 31.03.2012 roku	4,1750	4,1616
1.01- 31.12.2012 roku	4,1736	4,0882
1.01- 31.03.2013 roku	4,1738	4,1774

## 2. OPIS DOKONAŃ GRUPY BORYSZEW W I KWARTALE 2013 R., WRAZ Z OPISEM CZYNNIKÓW I ZDARZEŃ MAJĄCYCH ZNACZĄCY WPŁYW NA OSIĄGNIĘTY WYNIK FINANSOWY

### A. OSIĄGNIĘTE WYNIKI

#### Ogólna sytuacja makroekonomiczna

W I kwartale 2013 roku miała miejsce kontynuacja, utrzymującej się od prawie dwóch lat, dekoniunktury gospodarczej.

Wskaźniki PMI określające poziom aktywności w przemyśle najważniejszych gospodarek dla Grupy Kapitałowej, czyli strefy Euro (w tym Niemiec) oraz Polski były w I kwartale 2013 roku nadal poniżej poziomu 50 pkt. oznaczającego granicę kryzysu.

W marcu 2013 roku, wyniosły one odpowiednio: 47,9 dla strefy Euro, 49,8 dla Niemiec oraz 48,6 dla Polski. Należy zaznaczyć, że pomimo niekorzystnych wartości, sytuacja stabilizuje się i nie mamy dalszych gwałtownych spadków tych wskaźników. W porównaniu do danych na koniec 2012 roku nastąpiła wzrost wskaźnika PMI w krajach Unii Europejskiej (w tym w Niemczech) oraz spadek w Polsce.

Według danych Eurostatu, w 2013 roku w Polsce i Niemczech jest prognozowany spadek tempa wzrostu gospodarczego do poziomu odpowiednio 1,1% oraz 0,4%. Dla gospodarki Unii Europejskiej prognozowana jest recesja wynosząca 0,1% (w 2012 roku wynosiła 0,3%). Eurostat prognozuje poprawę sytuacji gospodarczej w Europie od 2014 roku.

Niekorzystne dane makroekonomiczne potwierdzają kontynuację słabej koniunktury gospodarczej w Europie, mającej negatywny wpływ na wielkość popytu w części segmentów Grupy.

#### Sprzedż samochodów

W związku z trudną sytuacją makroekonomiczną, w I kwartale 2013 roku europejska branża motoryzacyjna w szczególności odczuła skutki przedłużającego się kryzysu. Główny klient Segmentu Motoryzacja Grupy – Grupa Volkswagen, zanotował w I kwartale 2013 roku 7,5% spadek sprzedaży samochodów na rynku europejskim (w porównaniu do analogicznego okresu roku ubiegłego). Wg. danych ACEA, cały rynek samochodowy w Europie uległ zmniejszeniu w I kwartale 2013 roku o 10%. W I kwartale br. negatywne informacje dot. sprzedaży i produkcji płynęły ze wszystkich głównych rynków europejskich (z wyjątkiem Wielkiej Brytanii).

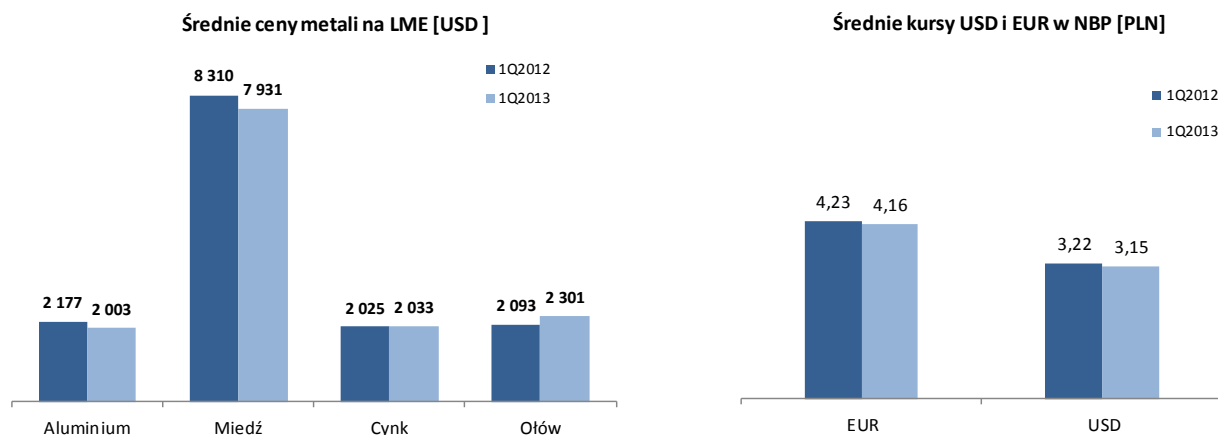
Natomiast opublikowane dotychczas dane za kwiecień br. pokazują wzrost produkcji samochodów na rynku niemieckim 17% r/r oraz osłabienie tempa spadków/stabilizację sprzedaży na rynku francuskim i włoskim.

Rynek europejski pozostaje kluczowy dla Segmentu Motoryzacja, pomimo obecności podmiotów tego Segmentu na rynkach Ameryki Południowej i Azji, a także realizowanej inwestycji w Rosji.

Sytuacja w branży motoryzacyjnej jest istotna dla Grupy Boryszew, ponieważ sprzedaż Segmentu Motoryzacja wygenerowała w I kwartale 2013 roku ponad 30% procent przychodów Grupy Kapitałowej.

#### Ceny podstawowych surowców oraz kursy walut

Porównanie średnich cen metali na LME oraz średnich kursów EUR i USD w omawianych okresach pokazują poniższe wykresy i tabela:



	1Q 2013	1Q 2012
Aluminium [USD]	2 003	2 177
Miedź [USD]	7 931	8 310
Cynk [USD]	2 033	2 025
Ołów [USD]	2 301	2 093

	4,16	4,23
EUR	4,16	4,23
USD	3,15	3,22

Aluminium [PLN]	8 321	9 209
Miedź [PLN]	32 956	35 150
Cynk [PLN]	8 446	8 564
Ołów [PLN]	9 562	8 855

Źródło: notowania dzienne LME i NBP

Poziom notowań dolara ma wpływ na przychody Grupy oraz na wyniki spółki Baterpol S.A. – jedynego producenta metalu w Grupie, który realizuje marżę producencką. Przychody Grupy w przeważającej mierze zależą od poziomu notowań metali, które stanowią główny składnik ceny produktów.

Poziom notowań euro jest istotny dla Grupy, ze względu na fakt dominacji marż przerobowych spółek metalowych wyrażonych w tej walucie, dominujący wpływ tej waluty w Segmencie Motoryzacja oraz prawie 64% udział sprzedaży eksportowej, głównie do strefy euro.

### **Przychody ze sprzedaży/Popyt na produkty Grupy**

Przychody Grupy Kapitałowej Boryszew I kwartale 2013 roku wyniosły 1 211,8 mln zł i pozostały na podobnym poziomie do analogicznego okresu roku ubiegłego.

Poziom przychodów w Grupie był wypadkową przychodów oraz poziomu wolumenów w najważniejszych segmentach:

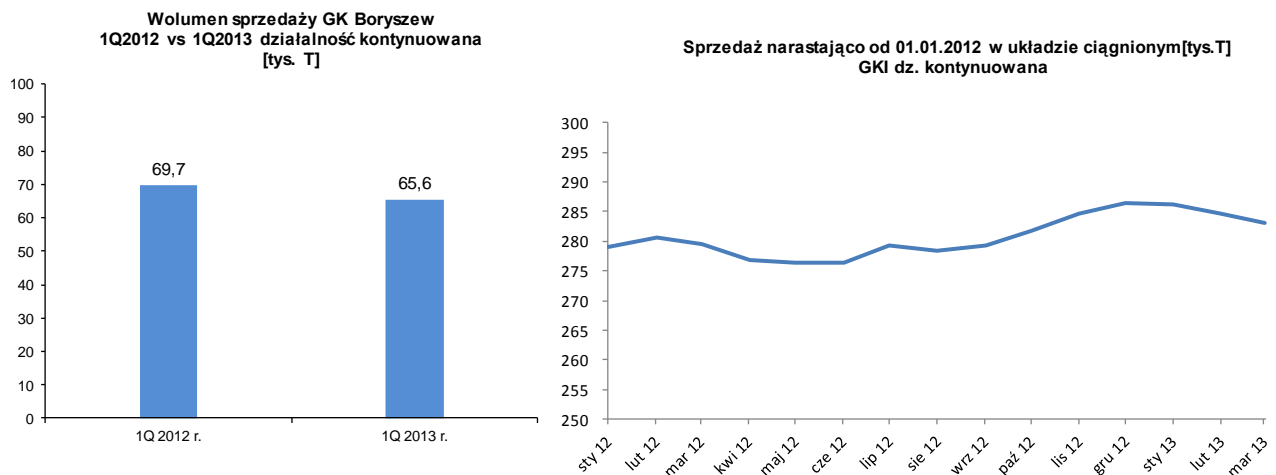
- Segment Motoryzacja - przychody 392,2 mln zł (410,7 mln zł w I kwartale 2012),
- Segment Aluminium – przychody 273,3 mln zł (305,6 mln zł w I kwartale 2012), wolumeny 24,1 tys. ton (ten sam poziom co w I kwartale 2012),
- Segment Miedzi – przychody 249,9 mln zł (239,3 mln zł w I kwartale 2012), wolumeny 11,1 tys. ton (9,7 tys. ton w I kwartale 2012),
- Segment Cynku i ołowiu – przychody 145,3 mln zł (149,8 mln zł w I kwartale 2012), wolumeny 17,0 tys. ton (19,4 tys. ton w I kwartale 2012 roku),
- Segment Handel – przychody 121,3 mln zł (146,1 mln zł w I kwartale 2012),



- Segment Produkty chemiczne – przychody 82,5 mln zł (93,8 mln zł w I kwartale 2012), wolumeny 13,3 tys. ton (16,5 tys. ton w I kwartale 2012 roku).

Grupa Kapitałowa Boryszew zanotowała, przy bardzo słabej koniunkturze gospodarczej, spadek wolumenu sprzedaży wynoszący zaledwie 6%, względem analogicznego okresu roku poprzedniego

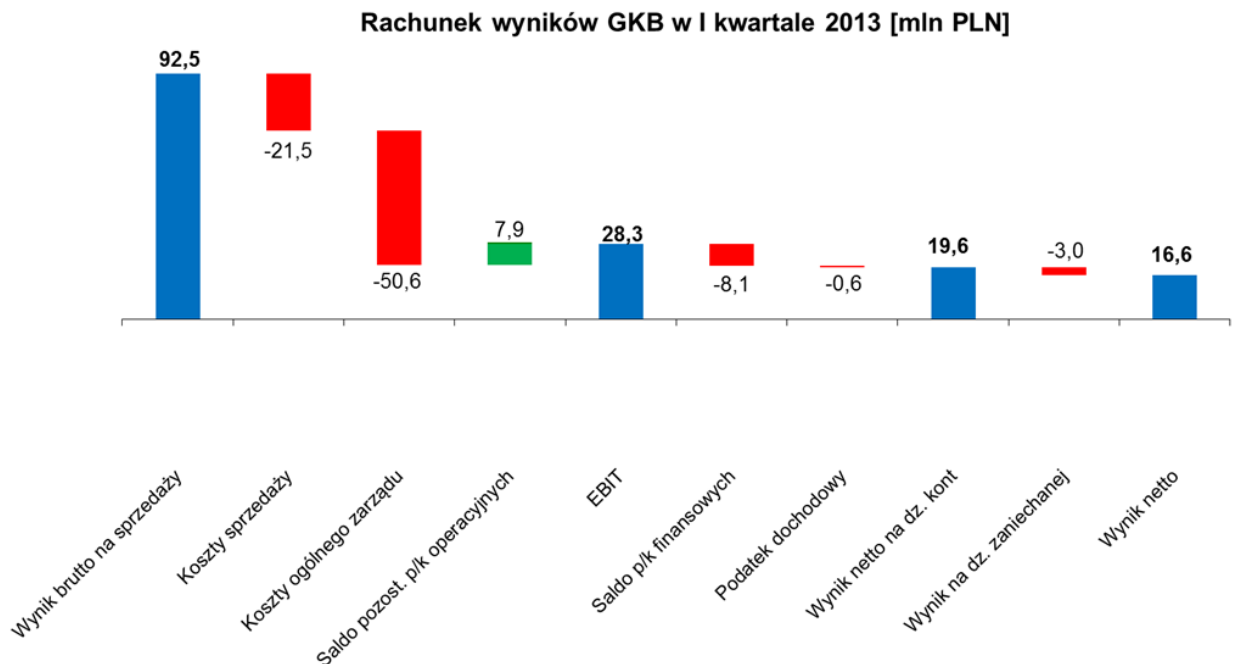
Warto podkreślić, że wolumeny sprzedaży Grupy, w ujęciu ciągłym 12-miesięcznym, były w marcu 2013 roku wyższe niż w marcu 2012 roku.



Dwa podmioty Grupy uzyskały istotnie wyższy wolumen sprzedaży niż w analogicznym okresie roku poprzedniego. Zalicza się do nich WM Dziedzice S.A. ze wzrostem o 1,9 tys. ton (30%) oraz Hutę Aluminium Konin ze wzrostem o 0,6 tys. ton (4%).

### Osiągnięte wyniki

Na poniższym wykresie przedstawiono wielkość składowych tworzących poszczególne pozycje rachunku wyników w I kwartale 2013 roku.



W I kwartale 2013 roku zysk z działalności operacyjnej na działalności kontynuowanej wyniósł 28,3 mln zł. W najważniejszych segmentach operacyjnych, wynik operacyjny (EBIT), kształtował się następująco:



- Segment Aluminium – wynik operacyjny 18,1 mln zł (12,4 mln zł w I kwartale 2012),
- Segment Działalność holdingowa i pozostała - wynik operacyjny 13,6 mln zł (6,6 mln zł w I kwartale 2012),
- Segment Handel - wynik operacyjny 3,5 mln zł (5,2 mln zł w I kwartale 2012),
- Segment Cynku i ołowiu – wynik operacyjny 2,2 mln zł (7,0 mln zł w I kwartale 2012),
- Segment Miedzi - wynik operacyjny 1,8 mln zł (4,2 mln zł w I kwartale 2012),
- Segment Motoryzacja – wynik operacyjny 1,2 mln zł (18,7 mln zł w I kwartale 2012),
- Segment Wyroby chemiczne – wynik operacyjny 3,0 mln zł (10,0 mln zł w I kwartale 2012),

W porównaniu do danych za I kwartał 2012 roku, wyniki operacyjne zmniejszyły się o 33,3 mln zł. Spadek wyników operacyjnych w Grupie Kapitałowej w I kwartale 2013 roku wynikał z mniejszej skali zdarzeń o charakterze jednorazowym oraz ze spadku wyników operacyjnych w części spółek na skutek sytuacji kryzysowej w gospodarce.

Zmiana ww. wyników operacyjnych w I kwartale 2013 roku w poszczególnych segmentach była następstwem:

- wyższych wyników w **Segmencie Aluminium** – wzrost był głównie następstwem wyższych wyników w Zakładzie Huta Aluminium Konin (Impexmetal S.A.) na skutek wyższych o prawie 55 EUR/T średnich marż handlowych oraz wyższej o 3,5% sprzedaży ilościowej. Marże handlowe w kwietniu bieżącego roku były wyższe od średniej z I kwartału 2013 roku.
- wyższe wyniki w **Segmencie Działalność holdingowa i pozostała** - wynikające głównie z wcześniejszego niż w ub.r. uchwalenia podziału zysku w części zależnych spółek.
- niższych wyników w **Segmencie Handel** – głównie ze względu na spadek o 17% przychodów ze sprzedaży, co było następstwem trudnej sytuacji w branży motoryzacyjnej.
- niższych wyników w **Segmencie Produkty Chemiczne** – spadek wyników operacyjnych wystąpił wyłącznie na skutek braku wystąpienia zdarzeń o charakterze jednorazowym - sprzedaży praw do emisji CO<sub>2</sub> (Elana-Energetyka Sp. z o.o. wstrzymała się ze sprzedażą praw do emisji na skutek spadku ich ceny). Wynik na sprzedaży w tym segmencie liczony bez wpływu zdarzeń jednorazowych uległ poprawie o 1,8 mln zł. Nastąpiła poprawa wyników we wszystkich istotnych podmiotach Segmentu. Należy podkreślić prawie dziesięciokrotną poprawę wyników spółki Nylonbor Sp. z o.o. w następstwie realizacji kontraktów wojskowych.
- niższych wyników w **Segmencie Cynku i ołowiu** – spadek był przede wszystkim następstwem niższych wyników w spółce Baterpol S.A., jako następstwo wyższych kosztów podstawowego surowca oraz niższej sprzedaży ilościowej. Koszt złomu akumulatorowego, na skutek dużej konkurencji, dochodził do poziomu 50% LME (wzrost o 20%). W kwietniu 2013 roku ceny złomu akumulatorowego nieznacznie spadły. Spadek wolumenów był m.in. następstwem ograniczenia zakupów przez jednego z głównych odbiorców spółki ze względu na awarię linii produkcyjnej. Niższe wyniki ZM Silesia S.A. były następstwem niższych wolumenów sprzedaży na skutek przedłużającej się zimy w Polsce i Europie.
- niższych wyników w **Segmencie Miedzi** – spadek wyników operacyjnych wystąpił głównie na skutek niższych jednostkowych marż handlowych w WM Dziedzice S.A. oraz w Hutmen S.A. (w zakresie podstawowego produktu – rur instalacyjnych) oraz braku porównywalnych zdarzeń jednorazowych (m.in. w I kwartale 2012 r. wystąpiła sprzedaż środków trwałych w spółce Hutmen S.A.). Należy podkreślić, że pomimo kryzysu spółka WM Dziedzice S.A. uzyskała największy, 30% wzrost wolumenu sprzedaży w Grupie Boryszew. W spółce Hutmen S.A., pomimo spadku wolumenów o prawie 15%, m.in. w następstwie restrukturyzacji kosztowej, wynik na sprzedaży kształtował się na podobnym poziomie i zmniejszył jedynie o 0,4 mln zł.
- niższych wyników w **Segmencie Motoryzacja** – spadek wyników był spowodowany brakiem zdarzeń jednorazowych (występujących w I kw. 2012r.) oraz mniejszej sprzedaży. W I kwartale 2012 roku wyniki segmentu były wyższe o 9,1 mln zł z tytułu rozwiązania rezerw gwarancyjnych oraz ujęcia wyniku na przejęciu aktywów Grupy Ymos. Przychody ze sprzedaży Segmentu spadły w I kwartale 2013r. o kilkanaście procent (po doprowadzeniu do warunków porównywalnych, tj. - eliminacji podmiotów Grupy Ymos). Było to spowodowane trudną sytuacją w europejskiej branży motoryzacyjnej oraz miksem sprzedawanych grup produktowych / projektów w różnych fazach cyklu życia produktu.



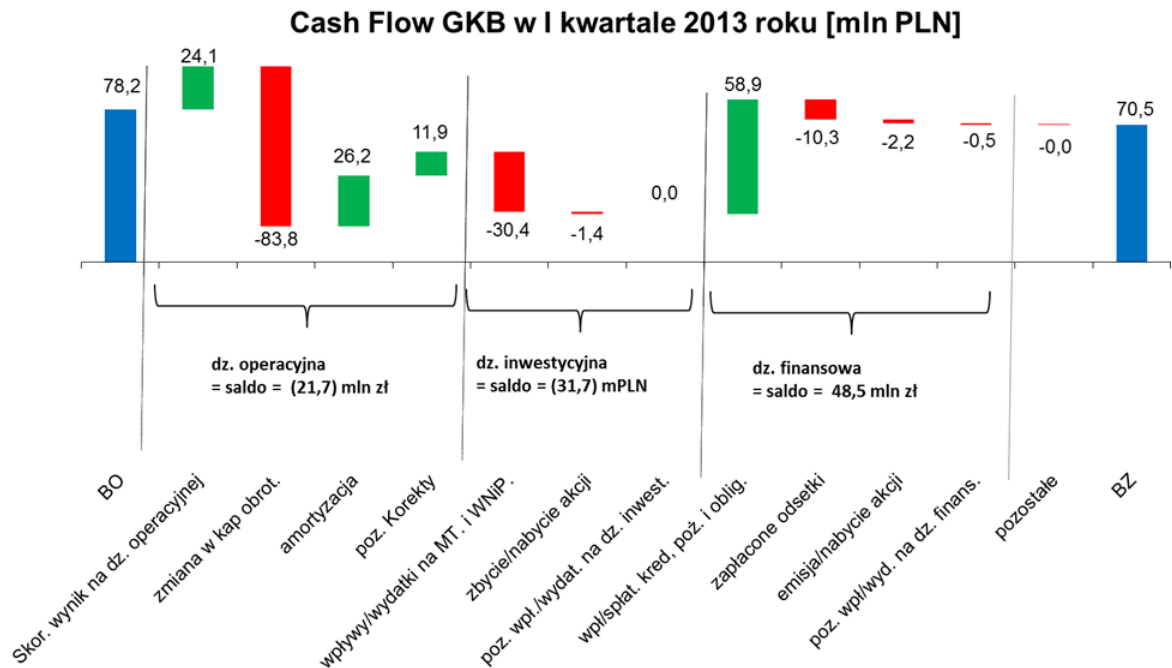


(dane liczbowe wyrażono w tysiącach złotych, o ile nie podano inaczej)

Warto podkreślić, że pomimo niższych przychodów Grupa Maflow miała wyniki operacyjne na podobnym poziomie jak w roku ubiegłym, co jest efektem m.in. przeprowadzonych działań restrukturyzacyjnych.

W kwietniu br. podmioty Segmentu zanotowały wzrost przychodów (w porównaniu do średniej z I kwartału br). Wynosił on 14% dla Grupy BAP oraz 8% dla Grupy Maflow.

Przepływy pieniężne w I kwartale 2013 roku zostały pokazane na poniższym wykresie:



W I kwartale 2013 roku Grupa Kapitałowa wygenerowała dodatnie wpływy z działalności bezpośrednio operacyjnej, które zostały przeznaczone głównie na: wzrost kapitału obrotowego, inwestycje w majątek trwały oraz obsługę zadłużenia. Poziom środków pieniężnych pozostał po pierwszym kwartale br. na poziomie ponad 70 mln zł, głównie na skutek wzrostu zadłużenia.

Do wzrostu kapitału pracującego przyczynił się głównie wzrost zapasów w spółce Baterpol S.A. oraz Grupie BAP. Wzrost w Baterpol wynikał z niższej sprzedaży do głównego kontrahenta (w związku z ww. awarią) oraz ze zmiany struktury zakupowej w kierunku droższych i wydajniejszych odpadów ołowionośnych (pochodna wzrostu cen złomu akumulatorowego). Wzrost kapitałów obrotowych w Grupie BAP (Plastiki), był głównie efektem wygaśnięcia preferencyjnych warunków handlowych, które były wynegocjowane w momencie przejścia Spółek.

W I kwartale 2013 roku Grupa Kapitałowa Boryszew poniosła wydatki z tytułu inwestycji w rzeczowy majątek trwały w wysokości 30,6 mln zł. Większość wydatków inwestycyjnych przypadła na Segment Aluminium oraz Motoryzacja. W przypadku pozostałych Segmentów operacyjnych dominują inwestycje o charakterze odtworzeniowym.

W chwili obecnej, w Grupie trwa realizacja dwóch dużych projektów inwestycyjnych. Pierwszy dotyczy inwestycji rozwojowej w Zakładzie Huta Aluminium Konin, w którym trwa realizacja nowej inwestycji, o łącznej wartości ponad 40 mln zł, która pozwoli na wzrost zdolności produkcyjnych wysokomarżowych produktów aluminiowych o około 10 tys. ton. Przewidywany termin zakończenia projektu planowany jest na I kwartał 2014 roku.

Drugi projekt dotyczy budowy fabryki elementów plastikowych w Rosji - przede wszystkim na potrzeby głównego klienta Grupy - koncernu Volkswagen. Jest to inwestycja typu „brown field”. Łączny planowany koszt inwestycji (majątek trwały) to około 10 mln euro. Pierwsza produkcja seryjna planowana jest na przełomie II i III kwartału 2013 roku.





W I kwartale 2013 roku zadłużenie netto Grupy Boryszew wzrosło o 73,9 mln zł. Wzrost zadłużenia nastąpił głównie w Grupie BAP (o 50,8 mln zł) oraz spółce Baterpol S.A. (o 31,2 mln zł). Wzrost zadłużenia w Grupie BAP (Plastiki) był spowodowany koniecznością finansowania nowej inwestycji w Rosji oraz ww. wzrostu kapitału obrotowego. Natomiast wzrost zadłużenia w Baterpol S.A. był następstwem finansowania zwiększonego zapotrzebowania na kapitał pracujący. Oczekuje się, że w spółce Baterpol S.A. zadłużenie z ww. tytułu będzie miało charakter przejściowy.

### **Wyniki jednostkowe Boryszew S.A.**

W związku z dokonaniem w grudniu 2012 roku połączeniem spółki Boryszew S.A. oraz NPA Skawina S.A., zaprezentowane w sprawozdaniu dane jednostkowe, w celach porównywalnych, uwzględniają wyniki NPA Skawina S.A. w obu okresach. Była spółka NPA Skawina S.A. stanowi obecnie Oddział Boryszew SA.

Przychody ze sprzedaży Boryszew S.A. w I kwartale 2013 roku wyniosły 184,1 mln zł. Spadek przychodów o 14% wynikał głównie z niekorzystnej w I kwartale br. sytuacji w branży motoryzacyjnej, co skutkowało niższymi sprzedażami w O/Maflow o 15%. Dodatkowo do spadku przychodów w Spółce przyczynił się spadek wolumenu sprzedaży o 11% w O/NPA Skawina (głównie ww. przewodów napowietrznych).

WW. działania doprowadziły do spadku wyniku brutto na sprzedaży o 4,5 mln zł do poziomu 26,6 mln zł.

Koszty sprzedaży i ogólnego zarządu spadły o 2,5 mln zł. Spadek kosztów sprzedaży o prawie 20% jest efektem niższego wolumenu sprzedaży, natomiast spadek kosztów ogólnego zarządu o 15% jest m.in. konsekwencją wprowadzenia polityki oszczędności oraz zmiany klasyfikacji kosztów w O/Elana.

W I kwartale 2013 roku zysk z działalności operacyjnej pozostał na poziomie analogicznego okresu roku ubiegłego i wyniósł 26,8 mln zł.

Wynik na działalności finansowej wyniósł w I kwartale br. (1,7) mln zł i był wyższy o 11,5 mln zł. Decydujący wpływ na poprawę wyników miało korzystniejsze saldo różnic kursowych wynoszące (1,6) mln zł (minus 9,8 mln zł w I kwartale 2012 roku).

Po uwzględnieniu podatku w wys. 3,2 mln zł (ujęcie księgowe), wynik Boryszew S.A. wyniósł 21,9 mln zł i był wyższy o 8,1 mln zł.

## **B. INNE WAŻNIEJSZE WYDARZENIA**

### **ZAWARCIE UMOWY Z KGHM POLSKA MIEDŹ S.A.**

W dniu 15 stycznia 2013 roku, Hutmen S.A. podpisał drugostronnie umowę zawartą z KGHM Polska Miedź S.A. z siedzibą w Lubinie. Umowa została zawarta na czas określony od 01.01.2013 roku do 31.12.2013 roku. Przedmiotem ww. umowy jest wykonanie i dostarczenie przez KGHM Polska Miedź S.A. wlewków okrągłych miedzianych. Szacowana wartość umowy, według notowań miedzi na dzień zawarcia umowy wynosi 236 mln PLN netto za dostawy ilości bazowej oraz 301 mln PLN netto za dostawy z uwzględnieniem opcji Kupującego.

### **ZAWARCIE UMOWY Z FIRMĄ VALEO**

W dniu 29 stycznia 2013 roku Spółka Impexmetal S.A. otrzymała umowę zawartą z firmą Valeo Systemes Thermiques na lata 2013 – 2014 na dostawę wyrobów aluminiowych dla zakładów Grupy Valeo. Impexmetal S.A. jest dostawcą dla Valeo produktów aluminiowych wykorzystywanych do produkcji wymienników ciepła do samochodów.

Szacunkowa wartość umowy w okresie jej obowiązywania wynosi około 256 mln złotych i została ustalona w oparciu o aktualne notowania Aluminium na LME oraz aktualne kursy walut.

Zapisy umowy nie odbiegają od warunków powszechnie stosowanych w tego typu umowach handlowych.

### **NABYCIE AKCJI BORYSZEW S.A. PRZEZ SPÓŁKĘ ZALĘŻNĄ**

Spółka zależna Impexmetal S.A. działając w granicach zezwolenia udzielonego Boryszew S.A. Uchwałą nr 4 Nadzwyczajnego Walnego Zgromadzenia Boryszew S.A. z dnia 13 października 2011 roku w sprawie upoważnienia Zarządu Spółki do nabycia akcji własnych Boryszew S.A., oraz na podstawie art. 362 § 1 pkt 8) i art. 362 § 4 Kodeksu spółek handlowych, nabyła w dniu 13 lutego 2013 roku na Giełdzie Papierów Wartościowych w Warszawie S.A. 4.637.500 sztuk akcji Boryszew S.A., o wartości nominalnej 0,10 zł każda.

Powyższe akcje dają 4.637.500 głosów na Walnym Zgromadzeniu Spółki i stanowią 0,205% kapitału zakładowego Spółki.



#### **ZAWARCIE PRZEZ IMPEXMETAL S.A. UMOWY POŚREDNICTWA W SKUPIE AKCJI SPÓŁKI BORYSZEW S.A. W CELU UMORZENIA LUB DALSZEJ ODSPRZEDAŻY**

Powszechna Kasa Oszczędności Banku Polskiego S.A. Oddział – Dom Maklerski PKO BP SA z siedzibą w Warszawie, wykonując postanowienia Umowy pośrednictwa w skupie akcji Spółki Boryszew S.A. w celu umorzenia lub dalszej odsprzedaży z dnia 13 lutego 2013 roku, działając w imieniu i na rachunek własny, nabył w dniach od 15 lutego do 15 kwietnia 2013 roku, 29.788.830 sztuk akcji Boryszew S.A., o wartości nominalnej 0,10 złotych każda. Akcje zostały nabyte z przeznaczeniem do ich odsprzedaży Spółce Impexmetal S.A.

#### **REALIZACJA PROGRAMU NABYCIA AKCJI WŁASNYCH IMPEXMETAL S.A.**

Realizując program nabywania akcji własnych przyjęty przez Nadzwyczajne Walne Zgromadzenie Impexmetal S.A. uchwałą nr 8 w dniu 15 listopada 2010 roku, Spółka Impexmetal S.A. w ramach skupu nabyła łącznie od dnia rozpoczęcia programu nabywania akcji własnych Spółka nabyła 6.498.000 akcji dających prawo do 6.498.000 głosów, co stanowi 3,249% głosów na Walnym Zgromadzeniu Spółki.

#### **BATERPOL S.A.**

W dniu 4 marca 2013 roku Sąd Rejonowy w Chorzowie VI Wydział Ksiąg Wieczystych dokonał wpisu hipoteki umownej kaucyjnej do kwoty 27.000.000,- PLN na przysługujących Baterpol Spółka Akcyjna prawach wieczystego użytkowania gruntu i własności nieruchomości, objętych KW nr KA1C/00014383/3, stanowiących zabezpieczenie wierzytelności Banku Raiffeisen Bank Polska Spółka Akcyjna Oddział w Katowicach z tytułu kredytu udzielonego tej Spółce na podstawie umowy z dnia 28 grudnia 2010 roku wraz z późniejszymi zmianami.

#### **ZDARZENIA PO DNIU BILANSOWYM**

#### **UZYSKANIE PRZEZ IMPEXMETAL S.A. OSTATECZNEGO POZWOLENIA NA BUDOWĘ BIUROWCA I APARTAMENTOWCA W CENTRALNYM OBSZARZE BIZNESU (COB) W WARSZAWIE**

W dniu 9 kwietnia 2013 roku decyzja wydana przez Prezydenta Miasta Stołecznego Warszawy o udzieleniu pozwolenia na budowę zespołu wielofunkcyjnego na działce zlokalizowanej w Warszawie przy ul. Łuckiej 7/9, w skład którego wchodzi biura oraz część usługowo – apartamentowa stała się ostateczna.

Pozwolenie dotyczy działki o nr ewidencyjnym 47 położonej w obrębie 6-01-04 wraz z uzbrojeniem technicznym na terenie działki o nr 38/5 w obrębie 6-01-04., zlokalizowanej w Centralnym Obszarze Biznesu w Warszawie.

#### **SKUP AKCJI BORYSZEW S.A.**

Spółka Impexmetal S.A. wykonując postanowienia Umowy pośrednictwa w skupie akcji Spółki Boryszew S.A. w celu umorzenia lub dalszej odsprzedaży z dnia 13 lutego 2013 roku zawartej z PKO BP S.A. Oddział – Dom Maklerski PKO BP SA z siedzibą w Warszawie nabyła w dniu 29 kwietnia 2013 roku na Giełdzie Papierów Wartościowych w Warszawie S.A. 29.788.830 sztuk akcji Boryszew S.A., o wartości nominalnej 0,10 zł każda, po średniej jednostkowej cenie 0,45 zł/szt. Powyższe akcje dają 29.788.830 głosów na Walnym Zgromadzeniu, co stanowi 1,32% udziału w kapitale zakładowym Spółki Boryszew S.A. Po tej transakcji (uwzględniając poprzednio nabytych akcji, w ramach realizowanego programu nabywania akcji własnych) Spółka Boryszew posiadała łącznie pośrednio i bezpośrednio 158.426.330 akcji własnych, stanowiących 7,020% kapitału zakładowego i dających prawo do 158.426.330 głosów na Walnym Zgromadzeniu.

#### **ZAWARCIE PRZEZ IMPEXMETAL S.A. UMOWY POŚREDNICTWA W SKUPIE AKCJI WŁASNYCH SPÓŁKI IMPEXMETAL S.A. W CELU UMORZENIA LUB DALSZEJ ODSPRZEDAŻY**

W dniach od 6 do 14 maja 2013 roku Powszechna Kasa Oszczędności Banku Polskiego S.A. Oddział – Dom Maklerski PKO BP S.A. z siedzibą w Warszawie („DM PKO BP”) wykonując postanowienia Umowy pośrednictwa w skupie akcji własnych Spółki Impexmetal S.A. w celu umorzenia lub dalszej odsprzedaży z dnia 29 kwietnia 2013 roku („Umowa”), działając w imieniu i na rachunek własny, nabył 502.000 sztuk akcji Impexmetal S.A., o wartości nominalnej 0,40 zł złotych każda. Powyższe akcje własne Spółki dają 502.000 głosów na Walnym Zgromadzeniu Spółki i stanowią 0,221 % kapitału zakładowego Spółki.

Akcje zostały nabyte z przeznaczeniem do ich odsprzedaży Spółce Impexmetal S.A. w związku z realizowanym programem nabywania akcji własnych, przyjętym uchwałą nr 8 Nadzwyczajnego Walnego Zgromadzenia Impexmetal S.A. z dnia 15 listopada 2010 roku.

Po odkupieniu akcji od DM PKO BP (z uwzględnieniem poprzednio nabytych akcji, w ramach realizowanego programu nabywania akcji własnych) Spółka będzie posiadała łącznie 7.000.000 akcji dających prawo do 7.000.000 głosów, co stanowi 3,50% głosów na Walnym Zgromadzeniu Spółki.



### **3. CZYNNIKI I ZDARZENIA, W SZCZEGÓLNOŚCI NIETYPOWE, MAJĄCE WPŁYW NA WYNIKI BIEŻĄCEGO OKRESU**

Za wyjątkiem niekorzystnych warunków makroekonomicznych w strefie euro oraz Polsce związanych z sytuacją kryzysową, do czynników i zdarzeń nietypowych, które miały wpływ na wyniki Grupy w I kwartale 2013 roku należy zaliczyć:

- niższy poziom zdarzeń jednorazowych, w tym o 7,6 mln zł dotyczących praw do emisji CO2 (Elana Energetyka Sp. z o.o./Segment Produkty chemiczne oraz 9,1 mln zł w podmiotach Segmentu Motoryzacja,
- niższą sprzedaż i wyniki w Segmencie Motoryzacja, związane z sytuacją na europejskim rynku samochodów,
- niższą sprzedaż i wyniki w Segmencie Cynku i ołowiu związane z awarią u głównego kontrahenta,
- niższą sprzedaż i wyniki na skutek przedłużającej się zimy, która miała wpływ na niższą sprzedaż dachowych blach cynkowo-tytanowych (ZM Silesia S.A./Segment Cynk i ołów).

### **4. OBJAŚNIENIA DOTYCZĄCE SEZONOWOŚCI DZIAŁALNOŚCI SPÓŁKI W PREZENTOWANYM OKRESIE**

W Grupie Kapitałowej Boryszew produkcja oraz sprzedaż części grup asortymentowych cechuje się sezonowością. Należy do nich zaliczyć takie produkty jak elementy plastikowe, przewody i płyny przeznaczone dla przemysłu motoryzacyjnego, przewody napowietrzne, materiały budowlane, półfabrykaty z metali nieżelaznych znajdujące zastosowanie w budownictwie oraz polimer butelkowy.

Sprzedaż wyrobów z tworzyw sztucznych produkowanych przez Grupę BAP oraz przewodów produkowanych przez Grupę Maflow dla motoryzacji jest wyższa w I półroczu. W II półroczu sprzedaż jest niższa ze względu na okres wakacyjny oraz okres świąteczny w grudniu. W tych okresach fabryki producentów samochodów oraz poddostawców pracują w ograniczonym zakresie.

Największy popyt na płyny dla motoryzacji produkowane przez Boryszew ERG S.A. występuje pod koniec roku kalendarzowego.

Sprzedaż przewodów napowietrznych prowadzona przez Boryszew SA O/NPA Skawina jest wyższa w okresie wiosna – jesień, ze względu na charakter wykorzystania tych produktów na otwartym terenie.

W przypadku spółek produkujących na potrzeby budownictwa zjawisko sezonowości dotyczy wyrobów:

- miedzianych rur instalacyjnych i rur kondensatorowych z miedzioniklu, produkowanych przez Hutmen S.A.,
- rur kondensatorowych z mosiądzu, wykorzystywanych w przemyśle ciepłowniczym, produkowanych przez WM Dziedzice S.A.,
- blach cynkowo-tytanowych przeznaczonych na pokrycia dachowe, produkowanych przez ZM Silesia S.A.,
- sidingu oraz drzwi produkowanych przez Boryszew ERG S.A..

Zwiększenie popytu na ww. towary następuje w okresie od wiosny do jesieni.

Ponadto w branży metali kolorowych występuje zjawisko malejącej sprzedaży w ostatnich dwóch miesiącach roku, w szczególności w grudniu, co jest częściowo efektem długiego okresu świątecznego.

### **5. PRZYCHODY I WYNIKI PRZYPADAJĄCE NA POSZCZEGÓLNE SEGMENTY DZIAŁALNOŚCI KONTYNUOWANEJ W OKRESIE OD POCZĄTKU BIEŻĄCEGO ROKU**

Grupa Kapitałowa Boryszew działa w obszarze dziewięciu rodzajów segmentów branżowych:

#### **SEGMENTY DZIAŁALNOŚCI**

Działalność holdingowa	- Boryszew S.A. – Centrala, Boryszew Automotive Plastics Sp. z o.o.
Polimery i poliestry	- Boryszew S.A. Oddział Elana, Torlen Sp. z o.o., Elana Energetyka Sp. z o.o., Elana Pet Sp. z o.o.,
Pozostałe produkty chemiczne	- Boryszew ERG S.A., Elimer Sp. z o.o., Nylonbor Sp. z o.o.,



Motoryzacja	- Boryszew S.A. Oddział Maflow w Tychach, Boryszew S.A. Oddział YMOS w Kędzierzynie Koźlu, Maflow BRS s.r.l., Maflow Spain Automotive S.L.U., Maflow Components Co. Ltd., Maflow do Brasil Ltda., Maflow France Automotive S.A.S., Maflow India Private Limited, ICOS GmbH, Theysohn Kunststoff GmbH, Theysohn Formenbau GmbH, Boryszew Kunststofftechnik Deutschland GmbH, AKT Plastikarska Technologie Cechy spol. s.r.o., Boryszew Formenbau Deutschland GmbH, BRS YMOS GmbH, Boryszew Oberflächentechnik Deutschland GmbH, Boryszew Plastics Rus.
Aluminium	- Impexmetal S.A., Boryszew S.A. Oddział NPA Skawina w Skawinie, Symovit Ltd.
Cynk i ołów	- ZM SILESIA S.A., Baterpol S.A., Polski Cynk Sp. z o.o.
Miedź	- Hutmen S.A., WM Dziedzice S.A.
Łożyska	- FŁT Polska Sp. z o.o., FLT Bearings Ltd., FLT France S.A.S.
Pozostałe	- FLT Metals Ltd.; Metalex France S.A.; S&I S.A., SPV Lakme Investment Sp. z o.o., Eastside Capital Investments Sp. z o.o., Impex – invest Sp. z o.o.

#### **PRZYCHODY ZE SPRZEDAŻY WG KIERUNKÓW GEOGRAFICZNYCH**

	<b>01.01.2013 - 31.03. 2013</b>	<b>01.01.2012 - 31.03. 2012</b>
Przychody ze sprzedaży wg kierunków geograficznych <i>działalność kontynuowana</i>		
Sprzedaż krajowa	430 812	458 569
Sprzedaż do krajów UE	685 746	708 366
Sprzedaż do pozostałych krajów europejskich	40 911	45 057
Sprzedaż poza Europę	54 358	45 971
<b>Przychody ze sprzedaży razem</b>	<b>1 211 827</b>	<b>1 257 963</b>

**PRZYCHODY I WYNIKI PRZYPADAJĄCE NA POSZCZEGÓLNE SEGMENTY DZIAŁALNOŚCI W I KWARTALE 2013 ROKU**

(dane dotyczą działalności kontynuowanej)

01.01.2013 -31.03. 2013	Działalność holdingowa	Produkty chemiczne	Motoryzacja	Aluminium	Cynk i ołów	Miedź	Handel	Razem	wyłączenia konsolidacyjne pomiędzy segmentami	Razem
Przychody ze sprzedaży	8 580	82 472	392 243	273 339	145 315	249 875	121 267	<b>1 273 091</b>	-61 264	1 211 827
Koszty sprzedaży segmentu	7 203	69 053	351 717	246 655	137 041	239 509	112 114	<b>1 163 292</b>	-44 004	1 119 288
<b>Wynik na sprzedaży w segmencie</b>	<b>1 377</b>	<b>13 419</b>	<b>40 526</b>	<b>26 684</b>	<b>8 274</b>	<b>10 366</b>	<b>9 153</b>	<b>109 799</b>	<b>-17 260</b>	<b>92 539</b>
Koszty zarządu i sprzedaży	3 672	11 837	42 231	12 407	5 800	8 647	5 477	<b>90 071</b>	-17 958	72 113
Wynik na pozostałej działalności operacyjnej	15 918	1 424	2 921	3 816	-258	79	-149	<b>23 751</b>	-15 844	7 907
<b>Wynik operacyjny segmentu</b>	<b>13 623</b>	<b>3 006</b>	<b>1 216</b>	<b>18 093</b>	<b>2 216</b>	<b>1 798</b>	<b>3 527</b>	<b>43 479</b>	<b>-15 146</b>	<b>28 333</b>
01.01.2012 -31.03. 2012	Działalność holdingowa	Wyroby chemiczne	Motoryzacja	Aluminium	Cynk i ołów	Miedź	Handel	Razem	wyłączenia konsolidacyjne pomiędzy segmentami	Razem
Przychody ze sprzedaży	10 314	93 781	410 717	305 601	149 786	239 274	146 055	<b>1 355 528</b>	-97 565	1 257 963
Koszty sprzedaży segmentu	8 595	81 346	364 346	285 796	134 929	227 118	134 940	<b>1 237 070</b>	-98 239	1 138 831
<b>Wynik na sprzedaży w segmencie</b>	<b>1 719</b>	<b>12 435</b>	<b>46 371</b>	<b>19 805</b>	<b>14 857</b>	<b>12 156</b>	<b>11 115</b>	<b>118 458</b>	<b>674</b>	<b>119 132</b>
Koszty zarządu i sprzedaży	3 275	13 013	36 071	12 784	5 841	8 866	5 976	<b>85 317</b>	-5 999	79 318
Wynik na pozostałej działalności operacyjnej	8 123	10 593	8 396	5 402	-2 024	900	88	<b>31 388</b>	-9 566	21 822
<b>Wynik operacyjny segmentu</b>	<b>6 567</b>	<b>10 015</b>	<b>18 696</b>	<b>12 423</b>	<b>6 992</b>	<b>4 190</b>	<b>5 227</b>	<b>64 529</b>	<b>-2 893</b>	<b>61 636</b>



## **6. INFORMACJE DOTYCZĄCE EMISJI, WYKUPU I SPŁATY NIEUDZIAŁOWYCH I KAPITAŁOWYCH PAPIERÓW WARTOŚCIOWYCH**

### **DŁUŻNE PAPIERY WARTOŚCIOWE**

#### **Emisja obligacji imiennych serii AF**

W dniu 17 stycznia 2013 roku, w ramach Programu emisji 2 – letnich obligacji imiennych, dokonana została emisja obligacji imiennych serii AF.

1) Rodzaj emitowanych obligacji:

Obligacje imienne serii AF.

2) Wielkość emisji:

1 sztuka obligacji o łącznej wartości nominalnej 500.000 Eur

3) Wartość nominalna i cena emisyjna obligacji lub sposób jej ustalenia:

Wartość nominalna 1 obligacji wynosi 500.000 Eur i równa jest cenie emisyjnej.

4) Warunki wykupu i warunki wypłaty oprocentowania obligacji:

Obligacje zostaną wykupione w dniu 13 września 2013 roku. Oprocentowanie obligacji zostało ustalone na warunkach rynkowych.

#### **Emisja obligacji imiennych serii AG**

W dniu 18 stycznia 2013 roku, w ramach Programu emisji 2 – letnich obligacji imiennych, dokonana została emisja obligacji imiennych serii AG.

1) Rodzaj emitowanych obligacji:

Obligacje imienne serii AG.

2) Wielkość emisji:

3 sztuki obligacji o łącznej wartości nominalnej 1.500.000 Eur

3) Wartość nominalna i cena emisyjna obligacji lub sposób jej ustalenia:

Wartość nominalna 1 obligacji wynosi 500.000 Eur i równa jest cenie emisyjnej.

4) Warunki wykupu i warunki wypłaty oprocentowania obligacji:

Obligacje zostaną wykupione w dniu 13 września 2013 roku. Oprocentowanie obligacji zostało ustalone na warunkach rynkowych.

#### **Emisja obligacji imiennych serii I**

W dniu 31 stycznia 2013 roku, w ramach Programu emisji 3 – letnich obligacji imiennych, dokonana została emisja obligacji imiennych serii I.

1) Rodzaj emitowanych obligacji:

Obligacje imienne serii I.

2) Wielkość emisji:

1 sztuka obligacji o łącznej wartości nominalnej 1.000.000 PLN.

3) Wartość nominalna i cena emisyjna obligacji lub sposób jej ustalenia:

Wartość nominalna 1 obligacji wynosi 1.000.000 PLN i równa jest cenie emisyjnej.

4) Warunki wykupu i warunki wypłaty oprocentowania obligacji:

Obligacje zostaną wykupione w dniu 28 lutego 2014 roku. Oprocentowanie obligacji zostało ustalone na warunkach rynkowych.

#### **Emisja obligacji imiennych serii J**

W dniu 28 lutego 2013 roku, w ramach Programu emisji 3 – letnich obligacji imiennych, dokonana została emisja obligacji imiennych serii J.

1) Rodzaj emitowanych obligacji:

Obligacje imienne serii J.

2) Wielkość emisji:

9 sztuk obligacji o łącznej wartości nominalnej 9.000.000 PLN.

3) Wartość nominalna i cena emisyjna obligacji lub sposób jej ustalenia:

Wartość nominalna 1 obligacji wynosi 1.000.000 PLN i równa jest cenie emisyjnej.

4) Warunki wykupu i warunki wypłaty oprocentowania obligacji:

Obligacje zostaną wykupione w dniu 28 lutego 2014 roku. Oprocentowanie obligacji zostało ustalone na warunkach rynkowych.

Przedmiotowe obligacje imienne zastępują obligacje, których termin wykupu upłynął w dniu 28 lutego 2013 roku.



## KAPITAŁOWE PAPIERY WARTOŚCIOWE

W I kwartale 2013 roku oraz do momentu publikacji raportu Spółka nie emitowała kapitałowych papierów wartościowych.

### 7. ZDARZENIA, KTÓRE NASTĄPIŁY PO DNIU NA, KTÓRY SPORZĄDZONO SPRAWOZDANIE FINANSOWE, NIE UJĘTE W TYM SPRAWOZDANIU, A MOGĄCE W ZNACZĄCY SPOSÓB WPŁYNAĆ NA PRZYSZŁE WYNIKI GRUPY

Po dniu, na który sporządzono sprawozdanie finansowe nie wystąpiły zdarzenia, które mogłyby w znaczący sposób wpłynąć na przyszłe wyniki Grupy.

### 8. ZMIANY ZOBOWIĄZAŃ WARUNKOWYCH I AKTYWÓW WARUNKOWYCH ORAZ DANYCH SZACUNKOWYCH

	Stan na 31.03.2013	Stan na 31.12.2012
<b>Zobowiązania warunkowe:</b>	<b>155 111</b>	<b>93 039</b>
udzielone bankom gwarancje i poręczenia spłaty kredytów	0	0
udzielone gwarancje i poręczenia zapłaty zobowiązań za dostawy	155 111	93 039
<b>Inne zobowiązania nie ujęte w bilansie:</b>	<b>12 257</b>	<b>12 257</b>
opłaty z tytułu prawa WUG	12 257	12 257
<b>Razem zobowiązania pozabilansowe</b>	<b>167 368</b>	<b>105 296</b>





## 9. OPIS ORGANIZACJI GRUPY KAPITAŁOWEJ

Boryszew S.A. stanowi jednostkę dominującą Grupy Kapitałowej Boryszew. Boryszew S.A. posiada krajowe i zagraniczne spółki zależne, współzależne, stowarzyszone pozostałe. Jako spółka matka Grupy Boryszew pełni funkcje zarządcze i nadzorujące w stosunku do spółek Grupy Kapitałowej Boryszew.

Podstawowym przedmiotem działalności Centrali w Warszawie jest zarządzanie Grupą Kapitałową, którego celem jest wzrost wartości Spółki w długim okresie. Boryszew S.A. prowadzi również działalność produkcyjną w oparciu o:

- Oddział Maflow w Tychach – producent przewodów dla branży automotive, w tym głównie klimatyzacyjnych, wspomagania kierownicy oraz gumowych różnego zastosowania, majątek Oddziału, stanowiący największe aktywa produkcyjne Grupy Maflow, został nabyty w dniu 10 sierpnia 2010 roku.
- Oddział Elana w Toruniu – producent m.in. włókien ciętych oraz włókien ciągłych (do lutego 2009 roku), granulatu PET oraz włókien technicznych. Oddział Elana powstał w wyniku połączenia Boryszew S.A. ze spółką Elana S.A. w dniu 28 stycznia 2005 roku.
- Oddział YMOS w Kędzierzynie – Koźlu – zajmuje się głównie odlewnictwem ciśnieniowym stopów cynku i aluminium.
- Oddział Nowoczesne Produkty Aluminiowe Skawina – zajmuje się produkcją walcówek aluminiowych, drutów i przewodów napowietrznych ze specjalnych stopów aluminium o konstrukcjach eliminujących zagrożenie zjawiskami typu „black – out” oraz dostawą mediów energetycznych dla odbiorców zewnętrznych.

### STRUKTURA GRUPY BORYSZEW

Grupa kapitałowa stworzona przez Boryszew S.A. w ciągu kilku lat stała się jedną z największych grup przemysłowych w Polsce.

W 2005 roku Boryszew SA przejęła kontrolę nad notowaną na GPW spółką Impexmetal SA, skupiającą wokół siebie spółki produkcyjne z branży metali kolorowych i handlu łożyskami.

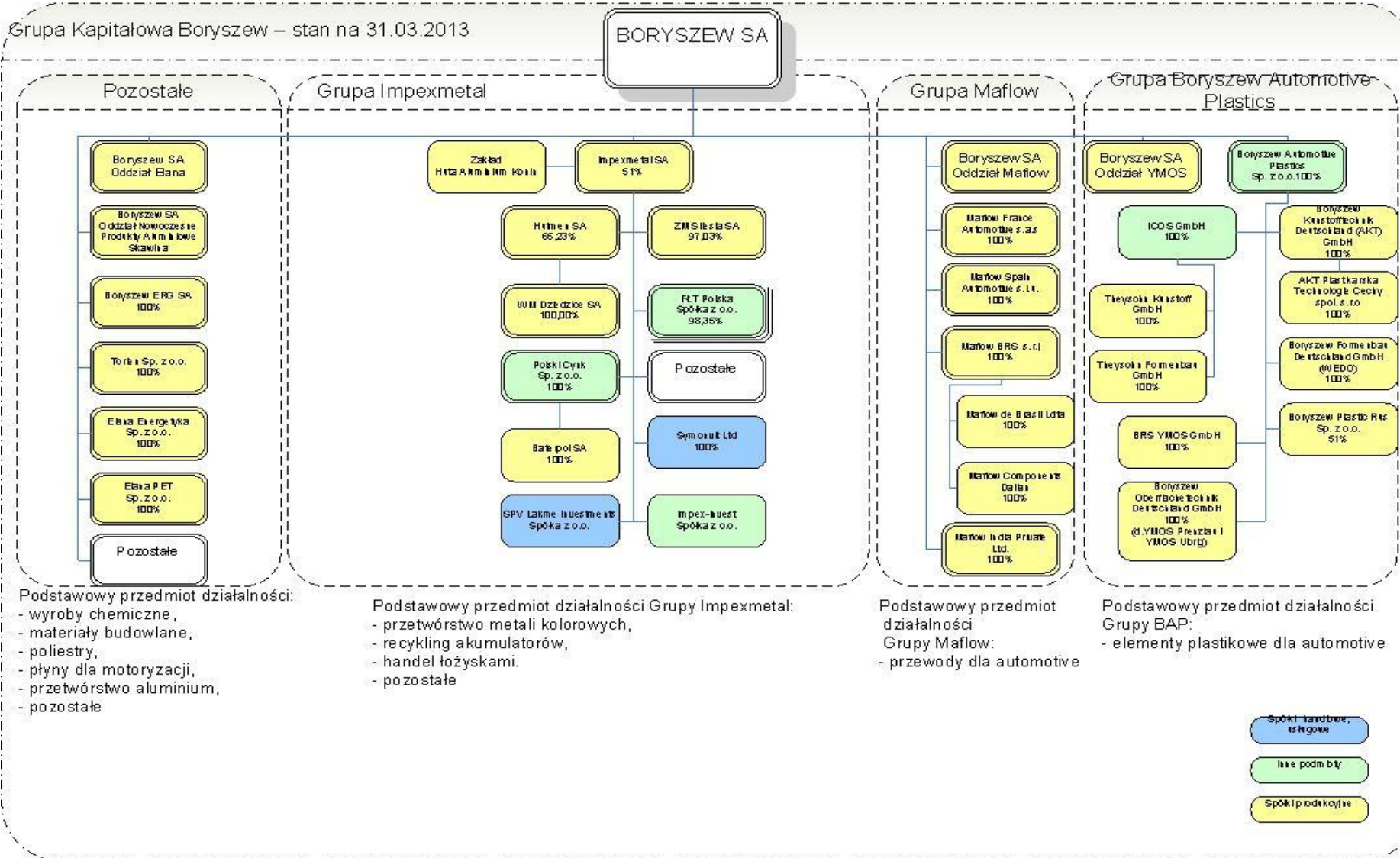
W 2010 roku Spółka przejęła kontrolę nad Grupą Maflow, będącą jednym z największych producentów przewodów do klimatyzacji, wspomagania kierownicy oraz aktywnego zawieszenia dla przemysłu motoryzacyjnego. Od tego roku branża automotive staje się kluczowym segmentem działalności Grupy.

W 2011 i 2012 roku Spółka kontynuowała realizację strategii rozwoju poprzez przejęcia przedsiębiorstw z branży automotive. W lipcu 2011 roku Spółka podpisała umowy przejęcia dwóch niemieckich Grup Kapitałowych (AKT/ICOS – Theysohn), działających w branży przetwórstwa tworzyw sztucznych oraz w marcu 2012 roku umowę nabycia aktywów niemieckiej Grupy YMOS, wiodącego europejskiego producentem elementów plastikowych, galwanizowanych i chromowanych dla sektora automotive.





Grupa Kapitałowa Boryszew – stan na 31.03.2013





## **10. SKUTKI ZMIAN W STRUKTURZE GRUPY OD POCZĄTKU ROKU, ŁĄCZNIE Z POŁĄCZENIEM JEDNOSTEK GOSPODARCZYCH, PRZEJĘCIEM LUB SPRZEDAŻĄ JEDNOSTEK ZALEŻNYCH I INWESTYCJI DŁUGOTERMINOWYCH, RESTRUKTURYZACJĄ I ZANIECHANIEM DZIAŁALNOŚCI**

W I kwartale 2013 roku i po dniu bilansowym nie nastąpiły zmiany w strukturze Grupy Kapitałowej Boryszew.

## **11. STANOWISKO ZARZĄDU ODNOŚNIE MOŻLIWOŚCI ZREALIZOWANIA WCZEŚNIEJ OPUBLIKOWANYCH PROGNOZ WYNIKU FINANSOWEGO NA BIEŻĄCY ROK**

W okresie objętym niniejszym raportem nie były publikowane prognozy wyników finansowych dotyczących 2013 roku.

## **12. AKCJONARIUSZE POSIADAJĄCY BEZPOŚREDNIO LUB POŚREDNIO PRZEZ PODMIOTY ZALEŻNE, CO NAJMNIEJ 5% OGÓLNEJ LICZBY GŁOSÓW NA WALNYM ZGROMADZENIU SPÓŁKI NA DZIEŃ PRZEKAZANIA RAPORTU**

Zgodnie z najlepszą wiedzą Zarządu struktura akcjonariatu na dzień przekazania raportu do publikacji przedstawia się następująco:

Ostatnia zmiana: 2013-05-05	Liczba akcji	% kapitału	Liczba głosów	% głosów
Roman Krzysztof Karkosik	1 336 311 496	59,21%	1 336 311 496	59,21%
w tym: podmioty zależne	158 686 330	7,03%	158 686 330	7,03%
Pozostali	920 404 196	40,79%	920 404 196	40,79%
<b>Razem:</b>	<b>2 256 715 692</b>	<b>100,00%</b>	<b>2 256 715 692</b>	<b>100,00%</b>

## **13. ZMIANY W STRUKTURZE WŁASNOŚCI ZNACZNYCH PAKIETÓW AKCJI SPÓŁKI W OKRESIE OD PRZEKAZANIA POPRZEDNIEGO RAPORTU – UDZIAŁ GŁOSÓW NA WALNYM ZGROMADZENIU SPÓŁKI**

W dniu 6 maja 2013 roku do Spółki wpłynęło zawiadomienie od Pana Romana Krzysztofa Karkosika, w którym informuje, iż dnia 30 kwietnia 2013 roku otrzymał zawiadomienie od Spółki Boryszew S.A. o nabyciu przez spółkę zależną Impexmetal S.A. (zgodnie z postanowieniami Umowy pośrednictwa w skupie akcji Spółki Boryszew S.A. do celu umorzenia lub dalszej odsprzedaży z dnia 13 lutego 2013 roku zawartej z PKO BP S.A. Oddział – Dom Maklerski PKO BP SA z siedzibą w Warszawie), w dniu 29 kwietnia 2013 roku na Giełdzie Papierów Wartościowych w Warszawie S.A. 29.788.830 sztuk akcji Boryszew S.A.

Transakcja ta spowodowała zmianę udziału Pana Romana Krzysztofa Karkosika w ogólnej liczbie głosów o 1% na walnym zgromadzeniu spółki Boryszew SA.

Przed dniem transakcji – 28 kwietnia 2013 roku Pan Roman Krzysztof Karkosik posiadał bezpośrednio 1.170.400.400 sztuk akcji Boryszew SA, co stanowiło 51,86% udziału w kapitale zakładowym spółki i pośrednio poprzez spółki od niego zależne 128.887.500 sztuk akcji Boryszew SA, co stanowiło 5,71% udziału w kapitale zakładowym spółki. Posiadane akcje dawały 1.299.287.900 głosów na WZ, co stanowiło 57,57% ogólnej liczby głosów na WZ Boryszew SA.

Na dzień 5 maja 2013 roku Pan Roman Krzysztof Karkosik posiada bezpośrednio 1.177.635.166 sztuk akcji Boryszew SA, stanowiących 52,18% udziału w kapitale zakładowym oraz pośrednio poprzez spółki od niego zależne 158.676.330 sztuk akcji spółki Boryszew SA, stanowiących 7,03% udziału w kapitale zakładowym. Posiadane akcje uprawniają do 1.336.311.496 głosów na WZ, co stanowi 59,21% ogólnej liczby głosów na WZ Boryszew SA.

## **14. OSOBY ZARZĄDZAJĄCE I NADZORUJĄCE SPÓŁKĘ – ZMIANY STANU POSIADANYCH AKCJI LUB OPCJI NA AKCJE W BIEŻĄCYM OKRESIE OD DNIA PRZEKAZANIA POPRZEDNIEGO RAPORTU**

Osoby zarządzające i nadzorujące Spółkę nie posiadają akcji Boryszew S.A.



(dane liczbowe wyrażono w tysiącach złotych, o ile nie podano inaczej)

## 15. POSTĘPOWANIA TOCZĄCE SIĘ PRZED SĄDEM, ORGANEM WŁAŚCIWYM DLA POSTĘPOWANIA ARBITRAŻOWEGO LUB ORGANEM ADMINISTRACJI PUBLICZNEJ

Spółki Grupy Kapitałowej Boryszew na dzień sporządzenia niniejszego sprawozdania nie były stroną postępowania toczącego się przed sądem, organem właściwym dla postępowania arbitrażowego lub organem administracji publicznej, którego łączna wartość stanowi co najmniej 10% kapitałów własnych Boryszew S.A.

## 16. ZAWARCIE PRZEZ SPÓŁKĘ LUB JEDNOSTKĘ ZALEŻNĄ JEDNEJ LUB WIĘCEJ ISTOTNYCH TRANSAKCJI Z PODMIOTAMI POWIĄZANYMI

Transakcje pomiędzy podmiotami powiązаныmi to głównie transakcje handlowe zawierane pomiędzy spółkami Grupy Kapitałowej w zakresie sprzedaży lub zakupu towarów i wyrobów o typowym, tradycyjnym charakterze dla działalności Grupy.

### TRANSAKCJE O CHARAKTERZE NIEHANDLOWYM

#### POŻYCZKI UDZIELONE PRZEZ BORYSZEW S.A. NA DZIEŃ 31 MARCA 2013 ROKU

Spółka	Data umowy	Termin spłaty	Kwota pożyczki zgodnie z umową	Kwota do spłaty	Waluta	Kwota do spłaty w przeliczeniu na PLN	Oprocentowanie
Theysohn Kunststoff GmbH	01.08.2011	01.08.2013	1 000 000,00	1 000 000	EUR	4 088 200	LIBOR 1M + marża
	12.08.2011	01.08.2013	1 000 000,00	1 000 000	EUR	4 088 200	LIBOR 1M + marża
	30.08.2011	31.08.2013	1 000 000,00	1 000 000	EUR	4 088 200	LIBOR 1M + marża
	13.09.2011	31.08.2013	2 000 000,00	2 000 000	EUR	8 176 400	LIBOR 1M + marża
Boryszew Kunststofftechnik Deutschland GmbH	01.09.2011	01.09.2013	3 000 000,00	2 249 652	EUR	9 197 028	LIBOR 1M + marża
	02.08.2011	28.07.2013	14 500 000,00	14 371 899	EUR	58 755 198	EURIBOR 3M + marża
	10.12.2012	10.12.2013	2 400 000,00	2 400 000,00	EUR	9 811 680	EURIBOR 3M + marża
AKT Cechy	28.12.2011	29.07.2013	4 180 520,00	4 180 520	EUR	17 090 802	LIBOR 1M + marża
Boryszew Formenbau Deutschland GmbH	27.10.2011	27.10.2013	2 000 000,00	1 855 000	EUR	7 583 611	EURIBOR 3M + marża
Boryszew Automotive Plastics Sp. z o.o.	26.07.2011	25.07.2013	27 000,00	27 000	EUR	110 381	EURIBOR 3M + marża
	23.08.2011	23.08.2013	3 000 000,00	2 755 342	EUR	11 264 387	EURIBOR 3M + marża
	19.10.2011	19.10.2013	27 500,00	27 500	EUR	112 426	EURIBOR 3M + marża
BRS YMOS GmbH	20.03.2012	20.03.2013	3 225 784,79	3 225 785	EUR	13 187 653	EURIBOR 3M + marża
Boryszew Oberflächentechnik Deutschland GmbH	20.03.2012	20.03.2013	2 242 943,07	2 242 943	EUR	9 169 600	EURIBOR 3M + marża
Maflow BRS Srl	01.10.2010	31.12.2012	7 947 000,00	7 947 000	EUR	32 488 925	EURIBOR 1M + marża
Maflow Spain	09.10.2010	31.10.2013	500 000,00	500 000	EUR	2 044 100	EURIBOR 3M + marża
Maflow BRS Srl	01.10.2010	31.12.2013	7 947 000,00	7 947 000,00	EUR	33 197 797,80	EURIBOR 1M + marża
<b>Łącznie do spłaty</b>			<b>49 500 747,86</b>	<b>47 982 640,76</b>	<b>EUR</b>	<b>200 442 683,51</b>	

### NABYCIE OBLIGACJI WYEMITOWANYCH PRZEZ BORYSZEW S.A.

I. W dniu 17 stycznia 2013 roku, Impexmetal S.A. – jednostki zależne od Boryszew S.A. nabyła 1 obligację imienną, o wartości nominalnej 500.000,00 Eur każda, w ramach Programu emisji 2 – letnich obligacji imiennych Boryszewa S.A. Obligacja została nabyta po Cenie Emisyjnej za łączną kwotę 500.000,00 Eur.

Oprocentowanie obligacji zostało ustalone na warunkach rynkowych.

Termin wykupu obligacji: 13 września 2013 roku.



**II.** W dniu 18 stycznia 2013 roku, Polski Cynk Sp. z o.o. – jednostki pośrednio zależne od Boryszew S.A. nabyła 3 obligacje imienne, o wartości nominalnej 500.000,00 Eur każda, w ramach Programu emisji 2 – letnich obligacji imiennych Boryszewa S.A. Obligacje imienne zostały nabyte po Cenie Emisyjnej za łączną kwotę 1.500.000,00 Eur. Oprocentowanie obligacji zostało ustalone na warunkach rynkowych. Termin wykupu obligacji: 13 września 2013 roku.

**III.** W dniu 31 stycznia 2013 roku, Zakład Utylizacji Odpadów Sp. z o.o. – jednostka pośrednio zależna od Boryszew S.A. nabyła zgodnie z Propozycją Nabycia Obligacji 1 sztukę obligacji imiennych serii I, o nominale 1.000.000,00 zł każda, wyemitowanych przez Boryszew S.A. w dniu 31 stycznia 2013 roku w ramach Programu emisji 3 – letnich obligacji imiennych. Obligacje zostały nabyte po Cenie Emisyjnej za łączną kwotę 1.000.000,00 zł. Termin wykupu obligacji: 28 lutego 2014 roku. Oprocentowanie obligacji zostało ustalone na warunkach rynkowych.

**IV.** W dniu 28 lutego 2013 roku, Boryszew ERG S.A. – jednostka zależna od Boryszew S.A. nabyła 9 sztuk obligacji imiennych serii J, o nominale 1.000.000,00 zł każda, wyemitowanych przez Boryszew S.A. w ramach Programu emisji – 3 letnich obligacji imiennych Boryszewa S.A. Obligacje zostały nabyte po Cenie Emisyjnej za łączną kwotę 9.000.000 zł. Termin wykupu obligacji: 28 lutego 2014 roku. Oprocentowanie obligacji zostało ustalone na warunkach rynkowych. Przedmiotowe obligacje imienne zastępują obligacje, których termin wykupu upłynął w dniu 28 lutego 2013 roku.

#### **NABYCIE OBLIGACJI EMITOWANYCH PRZEZ BATERPOL S.A.**

**I.** W dniu 31 stycznia 2013 roku Spółka Baterpol S.A. spółka komandytowa nabyła obligacje serii C wyemitowane przez podmiot dominujący Spółkę Baterpol S.A. w ramach Programu emisji 5 – letnich obligacji, po Cenie Emisyjnej za łączną kwotę 4.500.000 zł. Oprocentowanie obligacji zostało ustalone na warunkach rynkowych. Termin wykupu obligacji: 31 stycznia 2018 roku.

#### **TRANSAKCJE ZAWARTE POMIĘDZY HUTMEN S.A. I HMN SZOPIENICE S.A. w likwidacji**

Hutmen S.A. posiada duże zaangażowanie gotówkowe w HMN Szopienice S.A. w likwidacji.

Na dzień 31 marca 2013 roku stan należności brutto od HMN Szopienice S.A. w likwidacji w Hutmen S.A. wyniósł 109.449 tys. złotych, w tym.:

- 104.932 tys. złotych – udzielone pożyczki wraz z należnymi odsetkami,
- 4.517 tys. złotych – należności handlowe i pozostałe.

Na dzień 31 marca 2013 r. wartość bilansowa netto należności od HMN Szopienice S.A. wynosi 63 459 tys. złotych. Należności od HMN Szopienice S.A. w likwidacji do Hutmen S.A. będą pokryte ze sprzedaży majątku trwałego. Umowy pożyczek udzielonych HMN Szopienice S.A. w likwidacji obwarowane są rygorem poddania się egzekucji, na skutek nie spłacenia roszczenia oraz dodatkowo zabezpieczone hipotekami na nieruchomościach HMN Szopienice S.A. w likwidacji i zastawami rejestrowymi na środkach trwałych likwidowanej spółki.

#### **17. INFORMACJE O UDZIELENIU PRZEZ SPÓŁKĘ LUB JEDNOSTKĘ OD NIEJ ZALEŻNĄ PORĘCZEŃ KREDYTU LUB POŻYCZKI LUB UDZIELENIU GWARANCJI – ŁĄCZNIE JEDNEMU PODMIOTOWI LUB JEDNOSTCE ZALEŻNEJ, JEŻELI ŁĄCZNA WARTOŚĆ ISTNIEJĄCYCH PORĘCZEŃ LUB GWARANCJI STANOWI RÓWNOWARTOŚĆ, CO NAJMNIEJ 10% KAPITAŁÓW WŁASNYCH SPÓŁKI**

#### **PORĘCZENIA I GWARANCJE UDZIELONE PRZEZ BORYSZEW S.A., WEDŁUG STANU NA 31 MARCA 2013 ROKU**

Podmiot, któremu udzielono poręczenia lub gwarancji	Data wystawienia poręczenia lub gwarancji	Przedmiot zobowiązania	Wartość poręczenia w walucie		Data ważności poręczenia
			EUR	PLN	
Torlen SA	12.02.2010	Poręczenie za zobowiązania handlowe udzielone firmie Polytrade GmbH	500 000	2 088 700	bezterminowe
	10.09.2010	Poręczenie za zobowiązania handlowe udzielone firmie MB Barter & Trading SA	800 000	3 341 920	bezterminowe
Boryszew ERG SA	01.03.2010	Poręczenie (dług wraz z odsetkami za zwłokę )stanowiące zabezpieczenie zobowiązań handlowych z tytułu umowy zawartej pomiędzy Boryszew ERG SA a PKN Orlen SA		4 500 000	15.02.2014





**Grupa Boryszew S.A.**  
skrócony raport za I kwartał 2013 roku  
sporządzony zgodnie z MSR 34 przyjętym przez Unię Europejską

(dane liczbowe wyrażono w tysiącach złotych, o ile nie podano inaczej)

<b>Unibax Sp. z o.o.</b>	16.11.2010	Poręczenie zapłaty zobowiązań pieniężnych wynikających z umowy zawartej pomiędzy Unibax a ING Lease Polska Sp. z o.o.	17 153	71 656	30.06.2013
	16.11.2010	Poręczenie zapłaty zobowiązań pieniężnych wynikających z umowy zawartej pomiędzy Unibax a ING Lease Polska Sp. z o.o.	1 839 469	7 684 198	28.02.2015
<b>AKT plastikarska technologie Cechy spol. s.r.o.</b>	19.12.2012	Gwarancja udzielona firmie Styron Europe GmbH za spłatę zadłużenia handlowego Spółki AKT Cechy	100 000	417 740	31.12.2013
	20.12.2012	Gwarancja udzielona firmie Basell Sales and Marketing Company B.V. za spłatę zadłużenia handlowego Spółki AKT Cechy	500 000	2 088 700	31.12.2013
	20.12.2012	Gwarancja udzielona firmie Styrolution GmbH, Germany za spłatę zadłużenia handlowego Spółki AKT Cechy	250 000	1 044 350	28.12.2013
<b>Boryszew Kunststofftechnik Deutschland GmbH</b>	31.01.2012	Gwarancja udzielona firmie Helag Electronic GmbH	1 000 000	4 177 400	28.12.2013
	06.09.2012	Gwarancja udzielona firmie Deutsche Leasing International GmbH obowiązująca od 02.01.2013r.	890 000	3 717 886	02.05.2018
	19.12.2012	Gwarancja udzielona firmie Styron Europe GmbH za spłatę zadłużenia handlowego Spółki BKD Niemcy	700 000	2 924 180	31.12.2013
	20.12.2012	Gwarancja udzielona firmie Basell Sales and Marketing Company B.V. za spłatę zadłużenia handlowego Spółki BKD Niemcy	2 000 000	8 354 800	31.12.2013
	20.12.2012	Gwarancja udzielona firmie GRENKELEASING AG	191 012	797 934	13.12.2015
	20.12.2012	Gwarancja udzielona firmie Styrolution GmbH	350 000	1 462 090	28.12.2013
	31.01.2013	Gwarancja udzielona bankowi Commerzbank	5 000 000	20 887 000	bezterminowa
	28.03.2013	Gwarancja udzielona firmie Grenkeleasing AG	50 000	208 870	31.12.2013
<b>Boryszew Kunststofftechnik Deutschland GmbH / Theysohn Kunststoff GmbH</b>	20.12.2012	Gwarancja udzielona firmie Total Finance Global Services SA	1 000 000	4 177 400	31.12.2013
<b>Theysohn Kunststoff GmbH</b>	19.12.2012	Gwarancja udzielona firmie Styron Europe GmbH za spłatę zadłużenia handlowego Spółki Theysohn	100 000	417 740	31.12.2013
	20.12.2012	Gwarancja udzielona firmie Basell Sales and Marketing Company B.V. za spłatę zadłużenia handlowego Spółki Theysohn	600 000	2 506 440	31.12.2013
	25.01.2013	Gwarancja udzielona firmie Jäger Automobil Technik GmbH & Co KG za spłatę zadłużenia handlowego Spółki Theysohn	350 000	1 462 090	31.12.2013
<b>Theysohn Kunststoff GmbH / Theysohn Formenbau GmbH</b>	28.02.2012	Gwarancja udzielona jako zabezpieczenie kredytów udzielonych przez Deutsche Bank AG Spółkom Theysohn Formenbau oraz Theysohn Kunststoff	3 350 000	13 994 290	bezterminowa
	28.02.2012	Gwarancja udzielona jako zabezpieczenie kredytów udzielonych przez UniCredit Bank AG Spółkom Theysohn Formenbau oraz Theysohn Kunststoff	2 579 754	10 776 664	bezterminowa



**Grupa Boryszew S.A.**  
skrócony raport za I kwartał 2013 roku  
sporządzony zgodnie z MSR 34 przyjętym przez Unię Europejską

(dane liczbowe wyrażono w tysiącach złotych, o ile nie podano inaczej)

	28.02.2012	Gwarancja udzielona jako zabezpieczenie kredytów udzielonych przez Commerzbank Spółkom Theysohn Formenbau oraz Theysohn Kunststoff	1 000 000	4 177 400	bezterminowa
	13.07.2012	Gwarancja udzielona firmie RWE Vertrieb AG	1 000 000	4 177 400	31.01.2014
<b>Theysohn Formenbau GmbH</b>	20.09.2012	Gwarancja udzielona firmie EschmannStahl GmbH & Co. KG	300 000	1 253 220	28.12.2013
<b>Boryszew Oberflächentechnik Deutschland GmbH</b>	23.03.2012	Gwarancja udzielona Atotech Deutschland GmbH	200 000	835 480	01.04.2015
	20.12.2012	Gwarancja udzielona firmie ALBIS PLASTIC GmbH	300 000	1 253 220	28.12.2013
	12.02.2013	Gwarancja udzielona firmie Helag Electronic GmbH	250 000	1 044 350	31.12.2014
<b>BRS YMOS GmbH</b>	20.12.2012	Gwarancja udzielona Nyrstar Sales and Marketing AG	1 000 000	4 177 400	28.12.2013
<b>Boryszew Plastic RUS</b>	29.01.2013	Gwarancja udzielona firmie Deutsche Leasing Vostok	8 486 448	35 451 288	27.12.2013
<b>Maflow BRS s.r.l.</b>	08.01.2013	Gwarancja udzielona firmie Milliken France SA za spłatę zobowiązań handlowych Spółki Maflow BRS	500 000	2 088 700	01.07.2013
	31.10.2012	Gwarancja udzielona firmie Evercompounds S.p.A. za spłatę zobowiązań handlowych	500 000	2 088 700	31.12.2013
	22.03.2013	Gwarancja udzielona firmie MEP-OLBO GmbH. za spłatę zobowiązań handlowych	300 000	1 253 220	31.12.2013
<b>Maflow Spain Automotive S.L.</b>	10.12.2012	Gwarancja udzielona firmie VENTREX AUTOMOTIVE GmbH za spłatę zobowiązań handlowych	50 000	208 870	31.12.2013
<b>Łączna kwota poręczeń i gwarancji:</b>			<b>36 053 836</b>	<b>155 111 296</b>	

**PORĘCZENIA UDZIELONE PRZEZ IMPEXMETAL S.A., WEDŁUG STANU NA 31 MARCA 2013 ROKU**

Według stanu na dzień 31 marca 2013 roku, podmiotem, który otrzymał poręczenia udzielone przez Impexmetal S.A. o łącznej wartości przekraczającej 10 % kapitałów własnych Spółki, jest spółka WM Dziedzice S.A. z siedzibą w Czechowicach Dziedzicach. Łączna wartość poręczeń wynosiła 110.355 tys. zł i przedstawia się jak niżej:

podmiot otrzymujący poręczenie	kwota poręczenia w tys. zł	podmiot udzielający poręczenia	przedmiot poręczenia	data ważności
WM Dziedzice S.A.	16 000 *)	Impexmetal S.A.	umowa kredytowa	30.03.2014 r.
WM Dziedzice S.A.	10 000	Impexmetal S.A.	umowa kredytowa	30.10.2013 r.
WM Dziedzice S.A.	10 000	Impexmetal S.A.	umowa kredytowa	31.05.2016 r.
WM Dziedzice S.A.	8 355	Impexmetal S.A.	kontrakt na zakup surowców	30.06.2013 r.
WM Dziedzice S.A.	28 000 *)	Impexmetal S.A.	umowa kredytowa	31.05.2016 r.
WM Dziedzice S.A.	10 000	Impexmetal S.A.	umowa factoringowa	bezterminowo
WM Dziedzice S.A.	6 000	Impexmetal S.A.	umowa factoringowa	bezterminowo
WM Dziedzice S.A.	22 000	Impexmetal S.A.	umowa kredytowa – linia wieloproduktowa	05.05.2017 r.
<b>Łączna kwota poręczeń</b>	<b>110 355</b>	<b>X</b>		

\*) oświadczenie Impexmetal S.A. o dobrowolnym poddaniu się egzekucji z tyt. poręczenia zawiera kwotę poręczenia powiększoną o ewentualne dodatkowe odsetki, prowizje i inne koszty postępowania windykacyjnego.



## **18. CZYNNIKI, KTÓRE BĘDĄ MIAŁY WPŁYW NA OSIĄGNIĘTE PRZEZ SPÓŁKĘ WYNIKI W PERSPEKTYWIE, CO NAJMNIEJ KOLEJNEGO KWARTAŁU**

Do zewnętrznych czynników, które będą miały wpływ na osiągnięte skonsolidowane wyniki kolejnych kwartałów należy zaliczyć:

- sytuację gospodarczą na świecie, w tym szczególnie w kluczowych dla Grupy branżach (motoryzacja i budownictwo) oraz rynkach zbytu (Unia Europejska, w tym głównie Niemcy),
- poziom notowań metali i walut determinujący wysokość kapitału obrotowego oraz efektywność sprzedaży eksportowej i krajowej. Silny złoty wpływa negatywnie na opłacalność eksportu oraz na wzrost konkurencyjności importerów na krajowym rynku. Wyniki Grupy Kapitałowej Boryszew są szczególnie wrażliwe na ceny ołowiu produkowanego przez Baterpol S.A. - zyskom spółki nie sprzyjają wysokie ceny tego metalu. Sytuacja ta jest w niewielkim stopniu niwelowana poprzez niski kurs złotego. Należy dodać, że w przypadku metali mających stosunkowo proste substytuty wysokie ceny powodują ograniczenie popytu na wyroby z tych metali – przykładem mogą być instalacyjne rury miedziane oraz blachy cynkowe na pokrycia dachowe.
- popyt na nowe samochody, zwłaszcza na produkty Grupy VW, która jest najważniejszym klientem Grupy, a także szybkość odbudowy portfeli zamówień przez nowo nabyte podmioty Sektora Motoryzacja.
- poziom notowań złotego względem walut obcych, co ma bezpośredni wpływ na wysokość uzyskiwanych marż w złotychkach. Jako że produkty Grupy Kapitałowej są w ponad połowie kierowane na eksport, ewentualne umacnianie się polskiego złotego negatywnie wpływa na konkurencyjność produktów
- ceny ropy naftowej i w konsekwencji ceny pochodnych produktów chemii organicznej - tworzyw sztucznych i komponentów do produkcji w technologii wtrysku części plastikowych do samochodów,
- koszt nośników energetycznych mających duże znaczenie w energochłonnym przemyśle przetwórstwa metali

Do wewnętrznych czynników istotnych dla wyników Grupy w przyszłych okresach należy zaliczyć:

- efektywność restrukturyzacji majątkowej Grupy polegającej na zbywaniu aktywów nieprodukcyjnych,
- efektywność restrukturyzacji operacyjnej mającej na celu poprawę wyników Grupy, w tym zwłaszcza w podmiotach Segmentu Motoryzacja,
- działania zmierzające do odbudowy i rozwoju portfela kontraktów w Segmencie Motoryzacja ,
- wzrost wolumenów sprzedaży w Grupie Kapitałowej. Od połowy 2012 roku obserwowany jest wzrost wolumenów sprzedaży.
- sprzedaż nadwyżek praw do emisji CO<sub>2</sub> przez Spółkę Elana Energetyka Sp. z o.o.. Ewentualna zmiana polityki państwa w zakresie przyznawania praw do emisji CO<sub>2</sub> w kolejnych latach - poprzez zmniejszenie obecnych limitów mogłaby mieć wpływ na pogorszenie wyników spółki Elana Energetyka Sp. z o.o. Ponadto wpływ na wyniki Grupy mogą mieć niestabilne ceny praw do emisji CO<sub>2</sub>.
- skuteczność działań obniżających koszty stałe, które zapewnią wzrost odporności Grupy na wahania koniunktury,
- poprawa poziomu technologicznego i wdrażanie nowych produktów umożliwiających poszerzenie portfela wysokomarżowych klientów,
- skuteczność zdobywania obszarów rynkowych, w których jakość obsługi i elastyczność pozwoli na konkurowanie z tanią wysokoseryjną produkcją azjatycką.

**SKRÓCONY RAPORT KWARTALNY  
BORYSZEW S.A. ZA I KWARTAŁ 2013 ROKU**







(dane liczbowe wyrażono w tysiącach złotych, o ile nie podano inaczej)

## WYBRANE DANE FINANSOWE

	w tys. zł		w tys. EURO	
	01.01.2013 - 31.03. 2013	01.01.2012 - 31.03. 2012	01.01.2013 - 31.03. 2013	01.01.2012 - 31.03. 2012
<b>dane dotyczące skróconego sprawozdania finansowego</b>				
Przychody ze sprzedaży	184 096	213 380	44 108	51 109
Zysk na działalności operacyjnej	26 755	26 840	6 410	6 429
Zysk brutto przed opodatkowaniem	25 066	13 607	6 006	3 259
Zysk/strata netto	21 892	13 815	5 245	3 309
Przepływy pieniężne netto z działalności operacyjnej	7 987	-13 577	1 914	-3 252
Przepływy pieniężne netto z działalności inwestycyjnej	-3 433	-10 688	-823	-2 560
Przepływy pieniężne netto z działalności finansowej	3 857	27 757	924	6 648
Przepływy pieniężne netto, razem	8 411	3 492	2 015	836
Średnia ważona liczba akcji zwykłych	2 156 715 692	2 200 039 275	2 156 715 692	2 200 039 275
Rozwodniony zysk za okres na jedną akcję zwykłą (w zł/EUR)	0,01	0,01	0,00	0,00

	w tys. PLN		w tys. EUR	
	Stan na 31.03.2013	Stan na 31.12.2012	Stan na 31.03.2013	Stan na 31.12.2012
Aktywa	1 100 828	1 038 697	263 520	254 072
Zobowiązania długoterminowe	83 584	166 749	20 009	40 788
Zobowiązania krótkoterminowe	539 399	415 856	129 123	101 721
Kapitał własny	477 845	456 092	114 388	111 563
Kapitał akcyjny	234 807	234 807	56 209	57 435
Liczba akcji (z PPA)	2 156 715 692	2 201 634 699	2 156 715 692	2 201 634 699
Wartość księgową na jedną akcję (w zł/EUR)	0,22	0,21	0,05	0,05

**SPRAWOZDANIE Z CAŁKOWITYCH DOCHODÓW**

	<b>01.01.2013 - 31.03. 2013</b>	<b>01.01.2012 - 31.03. 2012</b>
Przychody ze sprzedaży produktów	175 278	200 867
Przychody ze sprzedaży towarów i materiałów	8 818	12 513
<b>Przychody ze sprzedaży ogółem</b>	<b>184 096</b>	<b>213 380</b>
Koszt wytworzenia sprzedanych produktów	151 194	173 068
Wartość sprzedanych towarów i materiałów	6 271	9 168
<b>Koszt własny sprzedaży ogółem</b>	<b>157 465</b>	<b>182 236</b>
<b>Zysk brutto na sprzedaży</b>	<b>26 631</b>	<b>31 144</b>
Koszty sprzedaży	3 992	4 959
Koszty ogólnego zarządu	8 979	10 533
Pozostałe przychody operacyjne	17 637	13 125
Pozostałe koszty operacyjne	4 542	1 937
<b>Zysk z działalności operacyjnej</b>	<b>26 755</b>	<b>26 840</b>
Przychody finansowe	5 623	4 379
Koszty finansowe	7 312	17 612
<b>Wynik na działalności finansowej</b>	<b>-1 689</b>	<b>-13 233</b>
<b>Zysk przed opodatkowaniem</b>	<b>25 066</b>	<b>13 607</b>
Podatek dochodowy	3 174	-208
<b>Zysk netto</b>	<b>21 892</b>	<b>13 815</b>
<b>Pozostałe dochody ujęte w kapitałach</b>		
Wycena aktywa finansowych dostępnych do sprzedaży	-59	195
Rachunkowość zabezpieczeń	-112	-40
Podatek dochodowy od składników pozostałych dochodów ogółem (+/-)	32	-29
Pozostałe dochody ogółem po opodatkowaniu	-139	126
<b>Całkowite dochody ogółem</b>	<b>21 753</b>	<b>13 941</b>
Liczba akcji (szt.)	2 156 715 692	2 200 000 000
Zysk na 1/akcję (zł)	0,01	0,01
Średnia ważona liczba akcji	2 156 715 692	2 200 039 275
Rozwodniony zysk/ strata na jedną akcję (zł)	0,01	0,01

**SPRAWOZDANIE Z SYTUACJI FINANSOWEJ**

	<b>Stan na 31.03.2013</b>	<b>Stan na 31.12.2012</b>	<b>Stan na 31.03.2012</b>
			<i>dane przekształcone</i>
<b>AKTYWA</b>			
<b>Aktywa trwałe</b>			
Rzeczowy majątek trwały	152 510	147 012	129 840
Nieruchomości inwestycyjne	86 062	86 585	90 639
Wartości niematerialne	5 889	5 930	2 376
Udziały i akcje w jednostkach zależnych	324 538	323 173	325 972
Aktywa finansowe dostępne do sprzedaży	14	14	14
Aktywa z tytułu podatku odroczonego	3 115	6 899	15 079
Należności handlowe oraz pozostałe	246 565	240 117	79 795
<b>Aktywa trwałe razem</b>	<b>818 693</b>	<b>809 730</b>	<b>643 715</b>
<b>Aktywa obrotowe</b>			
Zapasy	97 287	83 474	59 135
Należności handlowe oraz pozostałe należności	160 300	129 350	306 577
Krótkoterminowe aktywa finansowe dostępne do sprzedaży	634	694	618
Pochodne instrumenty finansowe	187	824	297
Bieżące aktywa podatkowe	583	2 376	0
Pozostałe aktywa	4 785	2 301	8 837
Środki pieniężne i ich ekwiwalenty	18 018	9 607	11 018
<b>Aktywa obrotowe razem</b>	<b>281 794</b>	<b>228 626</b>	<b>386 482</b>
<b>Aktywa klasyfikowane, jako przeznaczone do sprzedaży</b>	<b>341</b>	<b>341</b>	<b>368</b>
<b>Aktywa razem</b>	<b>1 100 828</b>	<b>1 038 697</b>	<b>1 030 565</b>



(dane liczbowe wyrażono w tysiącach złotych, o ile nie podano inaczej)

<b>PASYWA</b>	<b>Stan na 31.03.2013</b>	<b>Stan na 31.12.2012</b>	<b>Stan na 31.03.2012</b>
			<i>dane przekształcone</i>
<b>Kapitał własny</b>			
Kapitał zakładowy	234 807	234 807	234 807
Udziały/akcje własne	-70 054	-70 054	-39 995
Nadwyżka z emisji akcji powyżej ich wartości nominalnej	22 346	22 346	22 346
Kapitał z rachunkowości zabezpieczeń	19	110	82
Kapitał z aktualizacji wyceny aktywów	781	829	768
Zyski zatrzymane ( z lat ubiegłych)	268 054	245 721	245 721
Zysk/strata bieżącego roku	21 892	22 333	13 815
<b>Razem kapitał własny</b>	<b>477 845</b>	<b>456 092</b>	<b>477 544</b>
<b>Zobowiązania długoterminowe</b>			
Kredyty oraz pozostałe zobowiązania z tytułu finansowania zewnętrznego	76 315	159 481	97 725
Rezerwy na świadczenia pracownicze	1 605	1 605	1 202
Pozostałe rezerwy	5 664	5 663	5 797
<b>Zobowiązania długoterminowe razem</b>	<b>83 584</b>	<b>166 749</b>	<b>104 724</b>
Kredyty oraz pozostałe zobowiązania z tytułu finansowania zewnętrznego	428 169	323 315	332 137
Zobowiązania handlowe oraz pozostałe zobowiązania	100 873	83 293	104 389
Pochodne instrumenty finansowe	285	644	361
Rezerwy na świadczenia pracownicze	3 178	2 350	3 258
Pozostałe rezerwy	5 051	4 651	3 135
Przychody przyszłych okresów	1 843	1 603	5 017
<b>Zobowiązania krótkoterminowe razem</b>	<b>539 399</b>	<b>415 856</b>	<b>448 297</b>
<b>Zobowiązania razem</b>	<b>622 983</b>	<b>582 605</b>	<b>553 021</b>
<b>Pasywa razem</b>	<b>1 100 828</b>	<b>1 038 697</b>	<b>1 030 565</b>



<b>SPRAWOZDANIE Z PRZEPLÝWÓW PIENIĘŻNYCH</b>	<b>01.01.2013 - 31.03. 2013</b>	<b>01.01.2013 - 31.12. 2013</b>
		dane przekształcone
<b>Przepływ środków pieniężnych z działalności operacyjnej</b>		
<b>Zysk (strata) przed opodatkowaniem</b>	<b>25 066</b>	<b>13 607</b>
<b>Korekty o pozycje (+/-)</b>	<b>-17 079</b>	<b>-27 184</b>
<i>Amortyzacja</i>	3 900	3 694
<i>Odsetki od zobowiązań finansowych</i>	4 453	5 103
<i>Zyski / straty z aktywów finansowych</i>	193	-40
<i>Dywidendy z tytułu udziałów w zyskach</i>	-8 096	-1 769
<i>Zyski / straty z tytułu działalności inwestycyjnej</i>	527	-1 332
<i>Zmiana stanu należności</i>	-31 649	-55 459
<i>Zmiana stanu zapasów</i>	-13 813	1 206
<i>Zmiana stanu zobowiązań (bez zobowiązań finansowych)</i>	17 580	20 569
<i>Zmiana stanu rezerw i rozliczeń międzyokresowych</i>	-1 046	-784
<i>Pozostałe pozycje</i>	10 872	1 227
<i>Podatek dochodowy zapłacony(zwrócony)</i>	0	401
<b>Środki pieniężne netto z działalności operacyjnej</b>	<b>7 987</b>	<b>-13 577</b>
<b>Przepływ środków pieniężnych z działalności inwestycyjnej</b>		
<b>Wpływy</b>	<b>8 939</b>	<b>3 223</b>
<i>Wpływy ze zbycia wartości niematerialnych oraz rzeczowych aktywów trwałych i nieruchomości</i>	843	1 373
<i>Wpływy z dywidendy</i>	8 096	1 769
<i>Pozostałe wpływy z działalności inwestycyjnej</i>	0	81
<b>Wydatki</b>	<b>12 372</b>	<b>13 911</b>
<i>Wydatki na nabycie wartości niematerialnych oraz rzeczowych aktywów trwałych i nieruchomości</i>	5 258	3 212
<i>Nabycie udziałów i akcji w pomiotach z GK</i>	1 365	3 069
<i>Udzielone pożyczki długoterminowe</i>	5 749	7 630
<b>Środki pieniężne netto z działalności inwestycyjnej</b>	<b>-3 433</b>	<b>-10 688</b>
<b>Przepływ środków pieniężnych z działalności finansowej</b>		
<b>Wpływy</b>	<b>16 806</b>	<b>35 402</b>
<i>Wpływy z kredytów</i>	16 806	35 374
<i>Inne wpływy finansowe</i>	0	28
<b>Wydatki</b>	<b>12 949</b>	<b>7 645</b>
<i>Wydatki na nabycie akcji (udziałów) własnych</i>	0	1 068
<i>Wydatki z tytułu dywidendy i inne wypłaty na rzecz właścicieli</i>	0	674
<i>Splata kredytów</i>	8 450	106
<i>splata pożyczek</i>	46	77
<i>Zapłacone odsetki od kredytów, pożyczek, obligacji..</i>	4 453	5 103
<i>Płatności zobowiązań z tytułu umów leasingu finansowego</i>	0	577
<i>Nabycie aktywów dostępnych do sprzedaży</i>	0	40
<b>Środki pieniężne netto z działalności finansowej</b>	<b>3 857</b>	<b>27 757</b>
<b>Zmiana stanu środków pieniężnych netto</b>	<b>8 411</b>	<b>3 492</b>
Bilansowa zmiana stanu środków pieniężnych	8 411	3 492
Środki pieniężne na początek roku obrotowego	9 607	7 526
<b>Środki pieniężne na koniec roku obrotowego</b>	<b>18 018</b>	<b>11 018</b>



## SPRAWOZDANIE ZE ZMIAN W KAPITALE WŁASNYM

SPRAWOZDANIE ZE ZMIAN W KAPITALE WŁASNYM	Kapitał akcyjny	Akcje własne	Nadwyżka z emisji akcji powyżej ich wartości nominalnej	Kapitał z aktualizacji wyceny	instrumenty pochodne	zyski zatrzymana	Kapitały razem
<b>Stan na 01.01.2013</b>	<b>234 807</b>	<b>-70 054</b>	<b>22 346</b>	<b>829</b>	<b>110</b>	<b>268 054</b>	<b>456 092</b>
Zmiana wartości godziwej aktywów dostępnych do sprzedaży				-48			-48
Rachunkowość zabezpieczeń					-91		-91
Zysk za 1 kwartał 2013 r.						21 892	21 892
<b>Całkowite dochody ogółem za Stan na 31.03.2013</b>	<b>0</b>	<b>0</b>	<b>0</b>	<b>-48</b>	<b>-91</b>	<b>21 892</b>	<b>21 753</b>
<b>Stan na 31.03.2013</b>	<b>234 807</b>	<b>-70 054</b>	<b>22 346</b>	<b>781</b>	<b>19</b>	<b>289 946</b>	<b>477 845</b>
<b>Stan na 01.01.2012</b>	<b>234 807</b>	<b>-38 927</b>	<b>22 346</b>	<b>610</b>	<b>114</b>	<b>245 721</b>	<b>464 671</b>
Zmiana wartości godziwej aktywów dostępnych do sprzedaży				158			158
Rachunkowość zabezpieczeń					-32		-32
Zysk za 1 kwartał 2012 r.						13 815	13 815
<b>Całkowite dochody ogółem za 1 kwartał 2012 r.</b>	<b>0</b>	<b>0</b>	<b>0</b>	<b>158</b>	<b>-32</b>	<b>13 815</b>	<b>13 941</b>
Wykup akcji własnych		-1 068					-1 068
<b>Stan na 31.03.2012</b>	<b>234 807</b>	<b>-39 995</b>	<b>22 346</b>	<b>768</b>	<b>82</b>	<b>259 536</b>	<b>477 544</b>
<b>Stan na 01.01.2012</b>	<b>234 807</b>	<b>-38 927</b>	<b>22 346</b>	<b>610</b>	<b>114</b>	<b>245 721</b>	<b>464 671</b>
Zmiana wartości godziwej aktywów dostępnych do sprzedaży				219			219
Rachunkowość zabezpieczeń					-4		-4
Zysk za 2012 rok						22 333	22 333
<b>Całkowite dochody ogółem za 2012</b>	<b>0</b>	<b>0</b>	<b>0</b>	<b>219</b>	<b>-4</b>	<b>22 333</b>	<b>22 548</b>
Wykup akcji własnych		-31 127					-31 127
<b>Stan na 31.12.2012</b>	<b>234 807</b>	<b>-70 054</b>	<b>22 346</b>	<b>829</b>	<b>110</b>	<b>268 054</b>	<b>456 092</b>

**SEGMENTY OPERACYJNE**

<b>01.01.2013 -31.03. 2013</b>	<b>Działalność holdingowa</b>	<b>Produkty chemiczne</b>	<b>Motoryzacja</b>	<b>Aluminium</b>	<b>wyłączenia między oddziałami</b>	<b>Razem</b>
Przychody ze sprzedaży	7 842	22 627	99 693	53 969	-35	<b>184 096</b>
Koszty własny sprzedaży segmentu	3 343	16 643	89 126	48 382	-29	<b>157 465</b>
<b>Wynik na sprzedaży w segmencie</b>	<b>4 499</b>	<b>5 984</b>	<b>10 567</b>	<b>5 587</b>	<b>-6</b>	<b>26 631</b>
Koszty zarządu i sprzedaży	2 773	3 188	5 221	1 795	-6	<b>12 971</b>
Wynik na pozostałej działalności operacyjnej	15 916	410	-3 037	-194		<b>13 095</b>
<b>Wynik operacyjny segmentu</b>	<b>17 642</b>	<b>3 206</b>	<b>2 309</b>	<b>3 598</b>	<b>0</b>	<b>26 755</b>

<b>01.01.2012 -31.03. 2012</b>	<b>Działalność holdingowa</b>	<b>Produkty chemiczne</b>	<b>Motoryzacja</b>	<b>Aluminium</b>	<b>wyłączenia między oddziałami</b>	<b>Razem</b>
Przychody ze sprzedaży	9 612	25 698	116 256	61 815	-1	<b>213 380</b>
Koszty sprzedaży segmentu	8 273	19 500	99 376	55 097	-10	<b>182 236</b>
<b>Wynik na sprzedaży w segmencie</b>	<b>1 339</b>	<b>6 198</b>	<b>16 880</b>	<b>6 718</b>	<b>9</b>	<b>31 144</b>
Koszty zarządu i sprzedaży	3 020	4 395	5 592	2 486	-1	<b>15 492</b>
Wynik na pozostałej działalności operacyjnej	8 128	2 012	877	181	-10	<b>11 188</b>
<b>Wynik operacyjny segmentu</b>	<b>6 447</b>	<b>3 815</b>	<b>12 165</b>	<b>4 413</b>	<b>0</b>	<b>26 840</b>

**PRZYCHODY ZE SPRZEDAŻY WG KIERUNKÓW GEOGRAFICZNYCH Z DZIAŁALNOŚCI KONTYNUOWANEJ**

<b>Przychody ze sprzedaży wg kierunków geograficznych</b>	<b>01.01.2013 - 31.03. 2013</b>	<b>01.01.2012 - 31.03. 2012</b>
Sprzedaż krajowa	47 897	54 052
Sprzedaż do krajów UE	122 640	142 883
Sprzedaż do pozostałych krajów europejskich	7 496	10 023
Sprzedaż poza Europę	6 063	6 422
<b>Przychody ze sprzedaży razem</b>	<b>184 096</b>	<b>213 380</b>

**ZOBOWIĄZANIA POZABILANSOWE**

Zobowiązania pozabilansowe zostały przedstawione w pkt. 17 Sprawozdania – Poręczenia udzielone przez Boryszew S.A.

**ZMIANY POMIĘDZY DANYMI PRZEDSTAWIONYMI W NINIEJSZYM SPRAWOZDANIU A DANYMI OPUBLIKOWANYMI W SPRAWOZDANIU FINANSOWYM ZA I KWARTAŁ 2011**

Dla celów niniejszego sprawozdania zostały przekształcone dane dotyczące I kwartału 2012 roku. Przekształcenie ma związek z połączeniem Boryszew S.A. i Nowoczesne Produkty Aluminiowe Skawina S.A., które miało miejsce w grudniu 2012 roku. Dane porównywalne są przedstawione w taki sposób, jakby Nowoczesne Produkty Aluminiowe Skawina S.A. był częścią Boryszew S.A. na dzień 31 marca 2012 roku.

**SPRAWOZDANIE Z CAŁKOWITYCH DOCHODÓW**

	<b>01.01.2012 - 31.03. 2012</b>	<b>01.01.2012 -31.03. 2012</b>	<b>01.01.2012 - 31.03. 2012</b>
	<i>dane opublikowane</i>	<i>połączenie z NPA Skawina</i>	<i>dane przekształcone</i>
Przychody ze sprzedaży produktów	141 987	58 880	200 867
Przychody ze sprzedaży towarów i materiałów	9 578	2 935	12 513
<b>Przychody ze sprzedaży ogółem</b>	<b>151 565</b>	<b>61 815</b>	<b>213 380</b>
Koszt wytworzenia sprzedanych produktów	118 249	54 819	173 068
Wartość sprzedanych towarów i materiałów	8 890	278	9 168
<b>Koszt własny sprzedaży ogółem</b>	<b>127 139</b>	<b>55 097</b>	<b>182 236</b>
	<b>0</b>	<b>0</b>	<b>0</b>
<b>Zysk brutto na sprzedaży</b>	<b>24 426</b>	<b>6 718</b>	<b>31 144</b>
Koszty sprzedaży	3 287	1 672	4 959
Koszty ogólnego zarządu	9 719	814	10 533
Pozostałe przychody operacyjne	12 907	218	13 125
Pozostałe koszty operacyjne	1 900	37	1 937
<b>Zysk z działalności operacyjnej</b>	<b>22 427</b>	<b>4 413</b>	<b>26 840</b>
Przychody finansowe	4 211	168	4 379
Koszty finansowe	15 161	2 451	17 612
<b>Wynik na działalności finansowej</b>	<b>-10 950</b>	<b>-2 283</b>	<b>-13 233</b>
<b>Zysk przed opodatkowaniem</b>	<b>11 477</b>	<b>2 130</b>	<b>13 607</b>
Podatek dochodowy	-609	401	-208
<b>Zysk netto</b>	<b>12 086</b>	<b>1 729</b>	<b>13 815</b>
<b>Pozostałe dochody ujęte w kapitałach</b>			
Wycena aktywa finansowych dostępnych do sprzedaży	195		195
Rachunkowość zabezpieczeń		-40	-40
Podatek dochodowy od składników pozostałych dochodów ogółem (+/-)	-37	8	-29
<b>Pozostałe dochody ogółem po opodatkowaniu</b>	<b>158</b>	<b>-32</b>	<b>126</b>
<b>Całkowite dochody ogółem</b>	<b>12 244</b>	<b>1 697</b>	<b>13 941</b>



**SPRAWOZDANIE Z SYTUACJI FINANSOWEJ**

	<b>31.03.2012</b>	<b>31.03.2012</b>	<b>31.03.2012</b>
	<i>dane opublikowane</i>	<i>połączenie z NPA Skawina</i>	<i>dane przekształcone</i>
<b>AKTYWA</b>			
<b>Aktywa trwałe</b>			
Rzeczowy majątek trwały	86 098	43 742	129 840
Nieruchomości inwestycyjne	90 639	0	90 639
Wartości niematerialne	320	2 056	2 376
Udziały i akcje w jednostkach zależnych	360 432	-34 460	325 972
Aktywa finansowe dostępne do sprzedaży	14	0	14
Aktywa z tytułu podatku odroczonego	16 316	-1 237	15 079
Należności handlowe oraz pozostałe	79 795	0	79 795
<b>Aktywa trwałe razem</b>	<b>633 614</b>	<b>10 101</b>	<b>643 715</b>
<b>Aktywa obrotowe</b>			
Zapasy	48 623	10 512	59 135
Należności handlowe oraz pozostałe należności	277 510	29 067	306 577
Krótkoterminowe aktywa finansowe dostępne do sprzedaży	618	0	618
Pochodne instrumenty finansowe	0	297	297
Bieżące aktywa podatkowe	0	0	0
Pozostałe aktywa	4 920	3 917	8 837
Środki pieniężne i ich ekwiwalenty	7 689	3 329	11 018
<b>Aktywa obrotowe razem</b>	<b>339 360</b>	<b>47 122</b>	<b>386 482</b>
	<b>0</b>	<b>0</b>	<b>0</b>
<b>Aktywa klasyfikowane, jako przeznaczone do sprzedaży</b>	<b>368</b>		<b>368</b>
<b>Aktywa razem</b>	<b>973 342</b>	<b>57 223</b>	<b>1 030 565</b>



<b>PASYWA</b>	<b>31.03.2012</b>	<b>31.03.2012</b>	<b>31.03.2012</b>
	<i>dane opublikowane</i>	<i>połączenie z NPA Skawina</i>	<i>dane przekształcone</i>
<b>Kapitał własny</b>			
Kapitał zakładowy	234 807		234 807
Udziały/akcje własne	-39 995	0	-39 995
Nadwyżka z emisji akcji powyżej ich wartości nominalnej	22 346	0	22 346
Kapitał z rachunkowości zabezpieczeń	0	82	82
Kapitał z aktualizacji wyceny aktywów	768		768
Zyski zatrzymane ( z lat ubiegłych)	251 148	-5 427	245 721
Zysk/strata bieżącego roku	12 086	1 729	13 815
<b>Razem kapitał własny</b>	<b>481 160</b>	<b>-3 616</b>	<b>477 544</b>
<b>Zobowiązania długoterminowe</b>			
Kredyty oraz pozostałe zobowiązania z tytułu finansowania zewnętrznego	79 664	18 061	97 725
Rezerwy na świadczenia pracownicze	992	210	1 202
Pozostałe rezerwy	459	5 338	5 797
<b>Zobowiązania długoterminowe razem</b>	<b>81 115</b>	<b>23 609</b>	<b>104 724</b>
Kredyty oraz pozostałe zobowiązania z tytułu finansowania zewnętrznego	311 177	20 960	332 137
Zobowiązania handlowe oraz pozostałe zobowiązania	90 781	13 608	104 389
Pochodne instrumenty finansowe	0	361	361
Rezerwy na świadczenia pracownicze	3 209	49	3 258
Pozostałe rezerwy	2 446	689	3 135
Przychody przyszłych okresów	3 454	1 563	5 017
<b>Zobowiązania krótkoterminowe razem</b>	<b>411 067</b>	<b>37 230</b>	<b>448 297</b>
<b>Zobowiązania razem</b>	<b>492 182</b>	<b>60 839</b>	<b>553 021</b>
<b>Pasywa razem</b>	<b>973 342</b>	<b>57 223</b>	<b>1 030 565</b>

**PODPISY:**

Piotr Szeliga – Prezes Zarządu \_\_\_\_\_

Miłosz Wiśniewski – Wiceprezes Zarządu \_\_\_\_\_

Elżbieta Słaboń – Główny Księgowy \_\_\_\_\_